



Sakrální stavby

VE
VAVŘINCI
A OKOLÍ



VYDÁNO U PŘÍLEŽITOSTI
POŽEHNÁNÍ OPRAVENÝM SAKRÁLNÍM STAVBÁM DNE 26.5.2012

SAKRÁLNÍ STAVBY VE VAVŘINCI A OKOLÍ

Burget Rostislav st.
Novotný Miloslav st.



VYDÁNO U PŘÍLEŽITOSTI POŽEHNÁNÍ
OPRAVENÝM SAKRÁLNÍM STAVBÁM
DNE 26.5.2012

OBSAH

Úvod	...5
Člověče, podívej se nahoru	...6
Historie jednotlivých sídel v územním obvodu obce Vavřinec	...7
Historie drobných sakrálních staveb /obecně/	...9
Obec Vavřinec a rájecké panství	...13
Sloup a Maria Taferl	...15
Z historie poutí na hoře Taferl	...16
Farnost Sloup	...17
Sakrální stavby na k.ú. Vavřinec na Moravě	...20
Sv. Vavřinec – patron obce	...20
Vavřinecká kaplička	...21
Kříž na návsi	...23
Socha sv. Vavřince z roku 1935	...25
Pomník padlým v 1. světové válce	...28
Pamětní deska Oldřicha Blažka	...30
Boží muka u „Kněží hory“	...32
Starý kříž zvaný „Bílý“	...35
Nový „Bílý kříž“	...38
Kříž zvaný „Černý“	...39
Jak se ve Vavřinci ještě nedávno pohřbívalo	...41
Kříž „V hájcích“	...43
Boží muka Nade Žleby	...46
Kříže již zapomenuté	...48
Farnost Petrovice	...49
Sakrální stavby na k. ú. Veselice na Moravě	...51
Sv. Antonín – patron Veselice	...51
Veselické kapličky	...52
Kříž v lokalitě „U křížku“	...58
Kříž u kapličky (dnes již neexistuje)	...59
Kříž u cesty do Petrovic	...59
Boží muka u cesty do Petrovic	...60
Obrázek u cesty do Petrovic	...62
Obrázek v lokalitě „Zdubina“	...62

Kříž v lokalitě u „hruštičky“	...63
Kříž v lokalitě „Podvrší“	...64
Pomník padlým ve světových válkách ve Veselici	...64
Sakrální stavby na k.ú. Suchdol v Moravském krasu	...66
Sv. Anna – patronka Suchdolu	...66
Suchdolská kaplička	...67
Litinový kříž vedle kapličky	...69
Litinový kříž u čp. 51	...70
Litinový kříž v lokalitě „Maršůvky“	...71
Pomník padlým ve světových válkách v Suchdolu	...71
Nové Dvory	...72
Novodvorská výklenková kaplička	...72
Přícestník	...74
Významná osobnost	...75
Skoták Karel ze Suchdolu	...75
Sakrální stavby na území obce Petrovice	...76
Kapličky, boží muka, kříže	...76
Památníky a svaté obrázky	...78
Procesí a poutě	...79
Mariazell	...80
Pěší pout' do Mariazell	...81
Vavřinečtí poutníci a Křtiny	...84
Protivanovští	...85
Pobožnost za dokonanou žeň	...86
Selské hlasy	...88
Drobnosti z pamětních knih	...90
Autentické texty z minulosti sloupské farnosti.	...91
Závěrem	...92
Prameny a použitá literatura, autoři fotografií	...94
Poděkování	...94

Vážený čtenáři,

v rukou držíte publikaci o stavbách s duchovní tematikou na území obce Vavřinec a jejím nejbližším okolí. Možná se zeptáte, proč je věnována právě kapličkám, křížům, božím mukám nebo pomníkům padlým, tedy drobným sakrálním stavbám, ale také zvyklostem při pohřbívání, informacím o putování věřících do vzdálených poutních míst apod. Odpověď je jednoduchá. Tato tematika je často opomíjená. Cílem publikace je seznámit veřejnost se sakrálními objekty na území naší obce, s jejich historií, s některými pobožnostmi praktikovanými věřícími v našem regionu, ale také s historií dvou farností – petrovické a sloupské, do nichž jsou části naší obce „přifařeny“.



Víra provázela člověka od nepaměti. Zrovna tak jako události veselé a smutné. Tak, jak k životu patří zrod nového člověka, tak k němu patří i odchod z tohoto světa, křest dítěte stejně jako rozloučení se zemřelým v kostele a jeho uložení do hrobu, případně rozloučení v obřadní síni a jeho předání ke zpopelnění.

Nejen kostel sám, ale i drobné sakrální stavby, jako např. kříže, nejdříve dřevěné a kamenné a posléze litinové, zvonice, boží muka a další jsou objekty připomínající věřícímu člověku jeho víru a Kristovo utrpení. Drobná sakrální architektura je i připomínkou různých událostí v životě našich předků. Někde to byla smrt člověka následkem úderu blesku při bouřce, jinde smrt po úrazu při práci v lese apod. Také díky tomu dnes stojí v okolní krajině kříže, boží muka a další drobné objekty. Berme je jako naše společné dědictví a pečujme o ně, abychom je mohli v pořádku předat naším následovníkům.

Jedním z těch, kteří se o toto naše dědictví starají a věnují mu velkou část svého volného času, je Rostislav Burget z Vavřince, rodák z Rájce-Jestřebí. Nejen že se stará o některé objekty, stejně jako mnozí dále jmenovaní, ale i nejmenovaní, ale dokázal ještě mnohem více. Od pamětníků i z dalších zdrojů získal množství informací k jejich podrobnému popisu a především jeho zásluhou mohla tato publikace vzniknout. Chtěl bych mu za jeho aktivity poděkovat. Věřím, že se tyto stránky stanou vítaným

zdrojem informací pro budoucí generace a napomůže jim k tomu, aby drobné sakrální stavby a památky zůstaly uchovány i dalším pokolením.

Miloslav Novotný, starosta

Člověče, podívej se nahoru

Během mých studií na olomoucké teologické fakultě jsem prožil následující situaci. Procházel jsem ulicí propojující dvě důležitá náměstí hanácké metropole. Šel jsem jí už předtím mnohokrát. Zničehonic mě napadlo podívat se nahoru. Spatřil jsem vrchní patra a střechy povětšinou historických domů. A užasl jsem. Nad jejich krásou. Říkal jsem si: „Jak to, že jsem si toho nevšiml už dřív? Vždyť tou ulicí jsem procházel mnohokrát.“ A vzápětí jsem si odpověděl: „Nikdy předtím tě nenapadlo podívat se vzhůru. Proto sis té krásy nevšiml.“

Pohled nahoru vnímavého člověka může tak jako mě překvapit. Poučit. Povzbudit.

Drobné sakrální památky – kříže, boží muka, kapličky – jsou ukazatelem, který nás, kolemjdoucí vybízí – Člověče, podívej se nahoru. Upři svůj pohled nad sebe. Podívej se na sebe, na svůj život a na svět z nadhledu. Možná ti to pomůže, aby ses nebral tak důležitě, aby důvody tvých starostí nevypadaly tak vážně.

Člověku s darem náboženské víry drobné sakrální stavby navíc pomáhají být v užším spojení s Bohem. Vybízí je totiž k modlitbě, třeba jen krátké. Pane Ježíši, Synu Boží, smiluj se nade mnou. Mnohé z nich byly postaveny jako výraz vděčnosti – za uzdravení, za návrat z války. Za narození dlouho očekávaného dítěte. I nám, lidem 21. století, připomínají potřebu vděčnosti. I za drobné a obyčejné všední události. A vděčnost navozuje v člověku pokoj, spokojenost.

Vděčnost je třeba vyjádřit i těm, kteří se o drobné sakrální stavby starají. I ony podléhají zubu času jako vše na světě. Děkuji touto cestou lidem, kteří se věnují památkám v okolí Sloupu, jeho poutního chrámu Panny Marie Bolestné, i v sousedních obcích. Děkuji i těm, kteří se postarali o vydání této publikace a všem čtenářům přeji, aby jim pomohla „podívat se nahoru“.

P. Karel Chylík, farář ve Sloupě

Historie jednotlivých sídel v územním obvodu obce Vavřinec

Obec Vavřinec leží v Jihomoravském kraji asi čtyřicet kilometrů severně od Brna. Je tvořena čtyřmi místními částmi – vesnicemi se jmény Vavřinec, Veselice a Suchdol a osadou Nové Dvory. Tato malá sídla byla v roce 1960 sloučena v jeden územně samosprávný celek s názvem Vavřinec. Všechny části se nacházejí na okraji zvláště náhorní roviny v nadmořské výšce v rozmezí 500 až 590 metrů nad mořem. Celé území spadá do Dražanské vrchoviny a podstatná část leží v Chráněné krajinné oblasti Moravský kras a v národní přírodní rezervaci Vývěry Punkvy.

Místní část Vavřinec je s výměrou katastru 296,6 ha a počtem 395 obyvatel správním střediskem obce. Veselice čítá 255 obyvatel a výměra katastru je 395,3 ha, v Suchdole žije 145 obyvatel a výměra katastru je 531,6 ha a v osadě Nové Dvory, která náleží do téhož katastru, žije 30 obyvatel.

Uvedená sídla jsou pozůstatkem osídlování území severně od Brna v druhé polovině 13. století, které inicioval český král Václav I. Osídlování probíhalo formou tzv. vnější kolonizace a podílel se na ní olomoucký biskup Bruno ze Schauenburku. Právo spravovat řídké osídlené území Moravy mu dal Přemysl II., syn českého krále Václava I. Biskup Bruno, který pocházel ze starého severoněmeckého šlechtického rodu, jehož rodový hrad Schauenburg (nyní Schaumburg) stojí nad řekou Vesperou asi 50 km JZ od Hannoveru v Německu a biskupem byl v letech 1245–1281, přivedl na Moravu lokátory a propůjčil jim půdu k obhospodařování. Na spravovaném území zavedl po německém vzoru tzv. manské uspořádání, které zavazovalo poddané na biskupských statcích k vojenské službě. Centrem takto spravovaného území byl tehdy hrad, jehož pojmenování není z archivních materiálů zcela zřejmé. Jeden ze správních obvodů, na které Bruno spravované území rozdělil, byl pojmenován jako „Prouincia Blanczk feodales“ (z latinského provincia = zóna vlivu). Mimo sídel, jež dnes tvoří územní obvod obce Vavřinec, zde existovala i další (Neradice, Bezdčice, Brankersdorf, Brunna, Vrklovice, Stěradice, Kešůvka, Sovenec, Břízov a Zbyhněv), která postupem času zanikla.

Vraťme se však krátce k prvním písemným zmínkám o osadách ležících na dnešním území obce. Osady Veselice a Suchdol jsou prvně zmiňované v soupisu zvaném „Blanenský majetek“, datovaném roku 1318, z doby biskupa Konráda I. (1316–1326). Tento dokument dokládá, že Veselice náleží

ke statku blanenskému a půdu zde obhospodařují: Andreas na 1,5 lánu, Fricko na 2 lánech, Zisnata na 2 lánech a Vanko na 1 lánu. V Suchdole měl Budeč 2 lány, Henzlin a Franěk po 1 lánu. Počátky existence zmiňovaného hradu, případně jeho větší rozvoj, je možné datovat o sto roků dříve a spojovat se jménem olomouckého biskupa Jindřicha Zdíka (funkci vykonával v letech 1126–1150).

Osada Vavřinec nevznikla pravděpodobně na území spravovaném mocným feudálním pánem, ale na malém a rozdrobeném panství rozprostřeném na lokalitě dnešního Rájce-Jestřebí a jeho okolí. Nejstarší dosud zjištěný písemný záznam o Vavřinci je v Zemských deskách ke dni 2. února 1378 (ZDB III, č. 413). Ten den, na zasedání moravských stavů v Olomouci, dal Unka z Majetína zapsat prodej petrovického statku, tj. dvora, tří poplatných lánů, krčmy a luk s příslušenstvím, čtyř lánů v Podolí, dvou lánů ve Vavřinci a rybníku na panství Vilémovi a Elišce z Rohatce a Vítkovi z Rohrbachu a jejich dědicům.

Název Vavřinec je tu zapsán staročeským sprežkovým pravopisem „in villa Wawrzencze“ (ve vsi Vavřinci). Jak je zřejmé, toto pojmenování používáme dodnes.

Z výše uvedeného vyplývá, že obě části dnešní obce, tedy ta větší sestávající z území Veselice, Suchdolu a Nových Dvorů a ta menší, kterou je Vavřinec, byly odděleny a byly pod správou různých majitelů. Takto tomu bylo až do roku 1766, kdy rod Salmů, jež vlastnil rájecké panství, koupil „statek blanenský“. Od tohoto roku přechází Vavřinec, Veselice, Suchdol a Nové Dvory po dlouhém období bezmála půl tisíciletí pod jednoho vlastníka. Rod Salmů se poté významným způsobem přičinil o rozvoj celého panství.

Od roku 1849 až do roku 1960 byla jednotlivá sídla spravována jako samostatné obce s tím, že Nové Dvory přináležely k Suchdolu. Území Moravy prošlo v letech 1850 až 1960 několikerou reorganizací správy s tím, že od roku 1850 do roku 1949 náležely obce do soudního okresu Blansko a po stránce samosprávy od roku 1850 do roku 1918 do okresního hejtmanství Boskovice a poté až do roku 1949 byly součástí politického okresu Boskovice. Po roce 1949 spadala do okresu Boskovice, jež byl součástí nově vytvořeného Brněnského kraje.

V roce 1960 došlo s účinností od 1. července k další reorganizaci územní správy. Jejím výsledkem bylo snížení počtu okresů Brněnského kraje z 19 na 14 a mezi zrušenými byl i okres Boskovice. Sídla na území zrušeného

okresu Boskovice přešla pod správu nově vytvořeného okresu Blansko. Od roku 1960 tvoří Vavřinec, Veselice, Suchdol a Nové Dvory jednu obec.

Na tomto místě je zapotřebí zmínit i příslušnost jednotlivých sídel k farnostem. Ty totiž představovaly ve středověku základ nejen církevní, ale i státní správy. Farnost většinou zahrnuje několik vesnic a je vymezena zpravidla územně. Veselice se Suchdolem a Novými Dvory náležely až do roku 1786 k farnosti blanenské. Poté, co byl v letech 1733–1735 postaven v Petrovicích současný kostel a v roce 1786 i fara, byly Veselice se Suchdolem „přifařeny“ k farnosti petrovické. Nové Dvory zůstaly součástí farnosti blanenské. Vavřinec až do roku 1754, kdy byl ve Sloupě postaven současný kostel zasvěcený Panně Marii Bolestné, přináležel společně se Sloupem k farnosti doubravické.

Oficiální symboly, k nimž patří znak obce a vlajka, byly obci Vavřinec uděleny v roce 2004. Jednotlivé místní části jsou ve znaku zastoupeny následovně: měsíc a hvězda (Vavřinec), kůň (Veselice) a lípa (Suchdol a Nové Dvory).

Historie drobných sakrálních staveb /obecně/

Na úvod je zapotřebí připomenout, že žádná z vavřineckých, veselicých, suchdolských ani novodvorských sakrálních staveb, o nichž bude v této publikaci řeč, nebyla nikdy na seznamu chráněných kulturních památek České republiky (USKP ČR). To znamená, že to jsou památky bez registrace. Pouze zřícenina hradu Blansek, který bude zmiňován jen okrajově, je jako jediná historická stavba z našeho okolí na seznamu USKP ČR (pod číslem 0623).

Sakrální stavba (z latinského Sacer – „svatý“ – svatostánek) je stavba sloužící pro náboženské nebo rituální úkony.

Kaple, zdrobněle kaplička, je malá křesťanská modlitebna. Může stát samostatně nebo být součástí jak sakrální, tak světské stavby. Větší kostely, především gotické katedrály, bývají vybaveny celou řadou kaplí, které jsou zpravidla umístěny v závěru chrámu kolem chórového ochozu v tzv. „věnci“. Neobvyklé však není ani to, že jsou kaple umístěny i po stranách

bočních lodí, jako například v pařížském chrámu Notre Dame. Kaple bývají někdy určeny ke zvláštním druhům pobožností (např. křestní – baptiserium, poutní, soukromá, hřbitovní apod). Baptisterium je raně křesťanská stavba, která sloužila ke křtům. Většinou stála samostatně a v jejím středu se nacházel křestní bazén (latinsky piscina). První baptisteria se objevují již ve 4. století.

Výraz kaple byl zřejmě odvozen z latinského capella (malý hrob), podle raně křesťanského památníku, tzv. ciboria, stavěného nad hrobem mučedníka, ze kterého se s největší pravděpodobností první kaple vyvinuly.

Kaplička

Pokud si obec nemohla dovolit výstavbu kostela, vznikla, nejčastěji na návsi, alespoň kaplička. Chápeme ji jako budovu menší než kostel či kaple. Kaplička je spíše lidovým označením. Úředně (církevně i světsky) bývají tyto stavby většinou vedeny jako kaple. Bývají zasvěceny některému svatému a místně se k nim mohou vázat různé náboženské obřady a tradiční světské oslavy. Kaplička zpravidla má také zvon, který může, avšak nemusí, mít svoje jméno. Zvon většinou sloužil k oznamování času. Vyzývá ráno, v poledne a večer k tradiční modlitbě zvané též Anděl Páně, oslavující zvěstování Panny Marie.

Jiné zvonění oznamuje například požár, nebo úmrtí – tzv. umíráček. První kapličky především v menších obcích jako je Vavřinec, Veselice či Suchdol, můžeme nazvat také zvoničkami.

Ty měly především výstražnou a svolávací funkci. K jejich budování docházelo po roce 1751, kdy Marie Terezie vydala tzv. ohňový patent. Ten obsahoval celkem třicet článků, které mimo jiné nařizovaly zvonit pokud vartýř, neboli hlídač, vidí požár a současně nařizovaly mít v každé obci zvonek. Nařizoval také sázet stromy mezi domy, mít na návsi rybníček a podobně.

Dobou největšího rozšíření kapliček bylo baroko (1600–1750), ale také období tzv. selského baroka (venkovská architektura 19. století), avšak jejich budování neustávalo ani později, a to platí až do současnosti. Dnes dochází ve vesnicích z iniciativy farností, místních úřadů či občanských sdružení k postupné rekonstrukci starých kapliček. Jejich architektonický výraz (většinou s jistým zpožděním) odrážel ve zjednodušené podobě slohové prvky monumentální architektury své doby.

V bezprostřední blízkosti některých kapliček se mohou nacházet tzv. boží muka, která bývají většinou starší.

Boží muka

Termínem boží muka označujeme drobnou stavbu nejčastěji ve tvaru sloupu nebo pilíře, někdy krytou stříškou. Občas bývá tento název nesprávně používán také pro krucifix (plastiku ukřižování Ježíše) situovaný ve venkovním prostoru. Boží muka mají symbolizovat sloup, u nějž byl z rozhodnutí Piláta Pontského bičován Kristus. Nacházejí se na návrších, rozcestích či v místech, kde někdo zahynul. Často bývají obklopena památnými stromy. Nejstarší boží muka se začala stavět snad již před 14. stoletím.

Od 14. století se objevují kamenná gotická boží muka, z nichž se dochovala jen některá například na Českobudějovicku a Českokrumlovsku. Důvod lze hledat v ničení náboženských symbolů v době husitství (tzv. husitské obrazoborectví). Boží muka se nejvíce rozšířila v období baroka a později v době první republiky.

Ve 14. až 17. století měla boží muka nejčastěji podobu kamenného sloupu zakončeného do tří stran otevřenou lucernou s křížem na vrcholu. V barokní době a 19. století jsou nejběžnější zděná boží muka na troj nebo čtyřhranném půdorysu. Po řadě pozemkových reforem, zejména pak po zcelování menších polí do rozměrných honů v rámci kolektivizace v padesátých letech 20. století, se z volné krajiny vytratily jednoznačné identifikátory konkrétních míst. Zachovaná boží muka společně s památnými stromy představují důležité orientační body nejen pro turisty, ale hlavně pro majitele a správce pozemků.

Charakteristická boží muka z období gotiky tvoří tři části. Jedná se o patku, dřík a hlavici, někdy vytesané z jednoho kamene, ale daleko častěji z jednotlivých dílů spojených jako lego.

Patka

Patka je nejspodnější část božích muk, připomíná sokl. Nejčastěji mívá obdélníkový tvar s ohlazenými stěnami. Vrchní hrany patky mohou být různě zkoseny. Podzemní část patky není opracována.

Dřík

Na patku navazuje, většinou poměrně dlouhý dřík (1,5–2 m). Je užší než patka, opět obdélníkového tvaru, přičemž postranní hrany jsou zkoseny. Setkáváme se i s dřívky v podobě spirály a později též válce. Dřík může na sobě nést reliéfy z různých znaků, nápisy či data (ta ale nemusí vždy odpovídat stáří božích muk).

Hlavice

Hlavice je zakončením této malé sakrální stavby. Jedná se o různě tvarovanou „boudičku“ s nikami, na jejímž vrcholu může být kamenný křížek. Hlavice bývají zdobeny různými rostlinnými motivy. Pokud se uvnitř hlavice nachází soška, je většinou novějšího data. Pokud došlo v průběhu let k ulomení kamenného křížku, byl nahrazen kovovým nebo litinovým. V průběhu baroka byly též ulomené hlavice nahrazovány jinými sochařskými dílky či kříži s vyobrazením Ježíše Krista.

Kříž

Kříž je jedním z nejstarších a nejnámějších symbolů, který užívá několik náboženství, zvláště křesťanství. Vlastní kříž je geometrický obrazec skládající se ze dvou úseček či obdélníků, které zpravidla svírají pravý úhel, a dělí tak jednu nebo obě úsečky vedví.

Tento symbol může označovat rozdělení světa na čtyři elementy či světové strany, případně popisovat spojení božského (vertikála) a lidského či světského prvku (horizontála).

Kříž (lat. *crux*) však také označuje popravčí nástroj užívaný ve starověku Babylóňany, Feničany, Peršany nebo Kartáginci, od kterých jej převzali Římané (neužívali jej však Egypťané a Řekové). V římské říši sloužil k popravě zločinců – otroků, politických buřičů a těch, kdo nebyli římskými občany. Kříž mohl mít různou podobu; kromě tradičního tvaru † se mohl podobat písmenům T nebo X.

Vzhledem k tomu, že na kříži byl popraven i Ježíš Kristus, stal se kříž, někdy v 5. nebo 6. století, typickým znamením křesťanství. Proto je nazýván též krucifixem (z lat. *cruci fixus* – pověšený na kříž).

Kříž, jako symbol umučení Kristova, je nejhojněji se vyskytujícím objektem drobné sakrální architektury. Kříže bývaly původně dřevěné, protože však dřevo snadno podléhá povětrnostním vlivům, musely být pravidelně obnovovány. Později – asi od 18. do poloviny 19. století – se

nejčastějším materiálem pro výrobu křížů stal kámen. Od poloviny 19. století se postupně zvyšuje používání litiny, zprvu se z ní odlévá pouze korpus Krista, později celý kříž.

Obrázek

Za drobnou sakrální stavbu, ale řekněme spíše sakrální prvek, můžeme považovat i tzv. obrázek. Jedná se o malbu na plochém materiálu (dřevo, železný plech apod.). Ten je uchycen většinou na stromě, ať už v lesním prostoru, ale také mimo něj. Informací o výskytu tohoto prvku není mnoho. Obrázek zřejmě býval používán k označení místa, k němuž se vztahovala nějaká významná událost, jako např. smrt osoby při živelní události (úder blesku, pád stromu apod.).

Někdy byl obrázek umístěný na strom samostatně, jindy byl např. orámován ozdobnou lištou podle jeho tvaru (obdélník, čtverec apod.). Orámování mohlo mít v horní části stříšku. Lišta byla jednoduchá, ale v některých případech se jednalo i o vyřezávané ornamenty.

Tento druh sakrálního prvku byl používán většinou v případě, že iniciátorem jeho vzniku byla osoba méně majetná.

Obec Vavřinec a rájecké panství

Od roku 1418 jsou osudy Vavřince spojeny s historií rájeckého panství. Po smrti Aleše z Kunštátu a Pročka z Lysic přešly Rájec, Petrovice a Vavřinec v roce 1437 do majetku Jana z Lomnice, který je v roce 1446 prodal olomouckému biskupovi Pavlovi z Miličina (biskupem od roku 1434). Pavel si vzal na uvedené obce za společníka Viléma z Miličina.

V následném období asi 150 roků se měnili majitelé Rájce i okolních vesnic včetně Vavřince. K poslednímu a již konečnému připojení k rájeckému panství dochází v roce 1589, kdy Jan z Pernštejna prodal Sloup, Šošůvku, čtyři poddané ve Vavřinci a pustou ves Bohdalovsko Bernardu Drnovskému z Drnovic, majiteli rájeckého panství.

Podle dochovaných listin připadlo rájecké panství dědičným právem Kristiánovi z Roggendorfu roku 1667. Roggendorfové, pocházející původně z Rakouska, v minulých několika staletích velmi ovlivňovali dění v našem kraji. Zmiňovaný Kristián byl vysoce postaveným úředníkem

jako přisedící úřadu Zemského práva a také královským hejtmanem brněnského kraje. V době, kdy Rájec vlastnili Roggendorfové a následně Salmové (roku 1763 Roggendorfové prodali panství vlastní sestře Rafele a jejímu manželovi hraběti Antonínu ze Salmu-Reifferscheidtu), dochází k systematickému hospodářskému rozvoji celého regionu ve všech oblastech. Vzkvétá železářství, rybníkářství, polní a lesní hospodaření, stavební činnost, nejen opravy a rekonstrukce, ale i budování drobných i velkých sakrálních staveb.

Boží muka byla v krátké době vybudována u všech důležitých cest v blízkém okolí Rájce, ale i ve vzdálenějších Petrovicích, Žďáře i Vavřinci a poblíž Karolína. Měla téměř shodnou podobu.

Majitel rájeckého panství Karel z Roggendorfu nechal v letech 1733 až 1735 v Petrovicích, na místě původního kostelíka, postavit nový a větší kostel. Ve Vilémovicích vybudoval úplně nový a v Lipovci pomohl s dokončením rozestavěného kostela.

Velkolepá stavba sloupského kostela, která byla realizována v letech 1751 až 1754 hraběnkou Karolinou z Roggendorfu (1689–1759), bývá přirovnávána v některých historických pramenech k poutnímu kostelu v rakouském Maria Taferlu.

Za velmi záslužné lze považovat mimo jiné rozšiřování panství zakládáním nových vesnic. Roggendorfové zbudovali u zaniklé osady sklárnu, ze které vzešlo nové Housko. Založili panský dvůr, který přispěl k znovuosídlení pod hradem Holštejnem.

Roku 1717 vznikl Roggendorf, který v poválečném roce 1946 dostal český název Krasová. Druhou nově založenou vesnicí byl v roce 1724 Molenburk. V roce 1964 byl sloučen s blízkou vesnicí Housko a vznikly Vysočany. Karolín – třetí nová vesnice, byl založen s největší pravděpodobností v roce 1760, i když je v některých archivních materiálech uváděn již rok 1745, a dostal jméno po velmi zbožné hraběnce Karolině z Roggendorfu, vdově po majiteli panství.

V blízkosti obce Lipovec byla v roce 1794 založena osada jménem Mariandorf – česky Mariánov, která byla časem přejmenována na současný Marianín.

Salmové, kteří koupili v roce 1766 blanenské panství, se mimo jiné podíleli na výzkumech Moravského krasu. Dále se významným dílem zasadili a přispěli k založení Moravského zemského muzea a archivu.

Sloup a Maria Taferl

Při shromažďování podkladů pro tuto publikaci se podařilo Rostislavu Burgetovi vypátrat z archivních materiálů informace o určité podobnosti dvou poutních kostelů – rakouského Maria Taferl a sloupského chrámu. Proto také navštívil v roce 2007 asi 250 km vzdálený dolnorakouský Maria Taferl a původní rodová sídla Roggendorfů. Fotografie tam pořízené jsou předkládány hlavně k porovnání s našimi místními sakrálními stavbami, které byly vybudovány Roggendorfy a Salmy na pozemcích bývalého rájeckého panství.



Maria Taferl

Historické materiály a nové informace navozují domněnku, že boží muka, kapličky, kostel i celé vesnice byly budovány ve shodném stylu proto, aby majitelům rájeckého panství připomínaly původní dědičné statky, které se nacházejí v okolí starodávného městečka Melk. Na vysoké skále nad řekou Dunaj byl v minulosti zbudován benediktýnský klášter Melk, jenž patří k největším v celé Evropě. Za jeho vzácnou fasádou se nacházejí umělecké poklady, přepychové císařské komnaty, reprezentační sály a mnoho uměleckých pokladů. Je to jeden z klenotů barokní architektury.

Nedaleko Melku se ve směru proti proudu Dunaje nachází na vysokém kopci barokní poutní kostel Bazilika Maria Taferl. Z vyhlídkové terasy je velmi pěkný výhled na předhůří i do nitra Alp, ale také úchvatný pohled na údolí, jímž protéká mohutná řeka.

Z historie poutí na hoře Taferl

Podle pověsti byla v době třicetileté války (1618–1648) na tomto kopci na strom připevněna dřevěná Madona. Starý dub byl téměř dutý a ztrouchnivělý a nesl jen dvě zelené větve. Byla na něm přibita dřevěná deska s dřevěným křížem. Toto místo se nazývalo „U tabule“ (Taferl).

Původ této zde konané známé pouti je spojován se dvěma tehdejšími místními obyvateli. Pasák dobytka Thomas Pachman chtěl pokácet ztrouchnivělý dub, ale sekera se smekla a zranila ho těžce na obou nohou. Když se pokusil odplazit, zpozoroval na druhé straně dubu kříž. Považoval své zranění za trest, a tak se začal modlit a prosit za odpuštění. Krev přestala téci a pastýř mohl dojít bez pomoci domů. Zraněný muž se brzy zcela vyléčil.

O podobném zázračném uzdravení vypovídal pod přísahou duševně nemocný rychtář Alexandr Schinagl. Vnitřní hlas mu radil zanést malou dřevěnou sošku k dubu. Postavil sochu na místo, kde dříve visela tabule s křížem. Také on se zcela uzdravil.

Roku 1651 začaly na téměř suchém dubu růst zelené větve. V následujících letech se hovořilo o dalších zázracích, které se u dubu staly. Podle pověsti tam byla pozorována i zázračná procesí nadpozemských poutníků. Byly vyslyšeny mnohé modlitby za nápravu škod na těle i duši.

Roku 1660 se na hoře Taferl konala první mše svatá. Dostavilo se na tisíc poutníků. Dne 25. dubna 1660 byl položen základní kámen poutního kostela. Dub byl i se svatým obrazem umístěn v jeho interiéru. Prostředky ke stavbě nového kostela darovali poutníci.

V roce 2010 slavila světoznámá dolnorakouská poutní bazilika 350. výročí svého vzniku (na Baziliku Minor ji povýšil dne 15. prosince 1947 tehdejší papež PIUS XII.). Bazilika je velký, důležitý kostel něčím zvláštní, jenž smí používat tento název pouze se svolením papeže. V České republice je těchto kostelů patnáct (např. Svatý Kopeček, Hostýn, Velehrad).

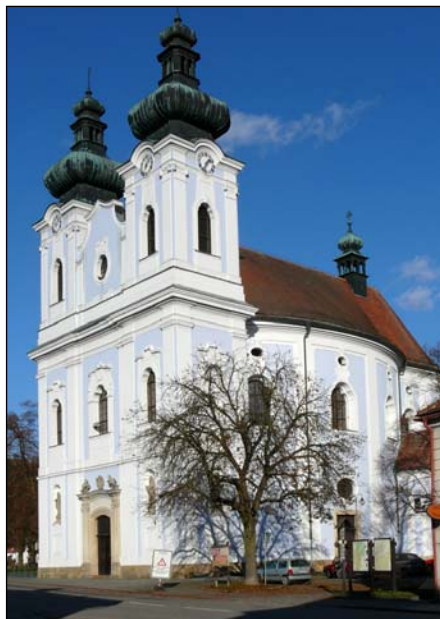
Nákladné opravy v posledních letech navrátily bazilice její nebyvalou krásu. Stalo se tak i díky darům mnoha věřících. Naši jižní sousedé udělali vše pro to, aby bazilika Maria Taferl zářila nejen při 350. výročí svého založení, ale aby byla zachována v plné kráse i příštím generacím.

Farnost Sloup

Datum založení Sloupu nelze přesně doložit. První písemná zmínka o obci tohoto jména je z roku 1373 v Zemských deskách moravských. Tehdy část Sloupu patřila hejtmanu Sulíkovi z Konice, pozdějšímu olomouckému purkrabímu.

Dějiny Sloupu, jeho okolí a celého rájeckého panství zásadně ovlivnil šlechtický rod pánů z Roggendorfu. K významným osobnostem tohoto rodu patřila hraběnka Karolína z Roggendorfu (1689–1759) a její manžel Karel Ludvík z Roggendorfu (1682–1737), kteří měli ve společném manželství jedenáct dětí a jejich nejmladší dcera Rafaela (1726–1807) se v roce 1743 provdala za Antonína hraběte Salm-Reifferscheidta. Tímto sňatkem se dostal do Rájce zámožný a velmi významný rod. Zbožní manželé si velmi oblíbili Sloup i okolní přírodu a snad i proto si zde během krátké doby zbudovali letní sídlo. Hrabě Karel Ludvík z Roggendorfu v roce 1728 přivezl z Brna sochu Panny Marie Bolestné, kterou si vyprosil od brněnských minoritů jako dar pro svou zbožnou manželku. Za sochu vyřezanou z topolového dřeva (plášť ze dřeva lipového byl doplněn později) přispěl značnou finanční částkou na opravu minoritského kostela. Socha pocházela z Itálie, kde byla vytvořena neznámým umělcem v polovině 15. století.

Než se začalo s budováním nové kaple, byla socha Panny Marie Bolestné provizorně umístěná ve světnici sloupského mlynáře Severy a ihned se stala předmětem zbožné úcty celé rodiny. Mlynářova dcera Rosalie trpěla dlouhodobě padoucní. Po vroucných modlitbách před milostnou sochou se zázračně ze své nemoci uzdravila. Z vděku, až do konce svého života, sloužila u sochy jako svíčkařka (nabízela a zapalovala příchozím svíce k uctění sochy).



Pověst o zázračném uzdravení pětáctýřicetileté dcery mlynáře se velmi rychle rozšířila a do Sloupu začaly přicházet zástupy věřících. Hrabě požádal biskupství v Olomouci o povolení stavby kaple a vlastním nákladem ji nechal zbudovat právě pro tuto zázračnou sochu, která nabývala velké úcty lidu. Dne 18. července 1730 byla doubravickým knězem Matoušem Beránkem konána první bohoslužba. Zájem poutníků byl velký. Majitelé panství se nakonec rozhodli zbudovat ve Sloupě nový kostel. Byl postaven v letech 1751–1754 a brzy se zařadil k významným poutním kostelům zasvěceným Panně Marii. Zbudování kostela hradila majitelka panství. Na stavbě bylo zaměstnáno mnoho poddaných. Žádný z nich však nesměl pracovat na úkor robotních povinností a za odvedenou práci dostávali všichni mzdu.

Slavnostní vysvěcení chrámu se uskutečnilo 27. října 1754 olomouckým biskupem kardinálem Ferdinandem Juliem, svobodným pánem z Troyeru. Socha Panny Marie Bolestné držící na klíně svého syna Ježíše sňatého z kříže, byla při té příležitosti přenesena z kaple na hlavní oltář. Nejen na tuto velkolepou slavnost přicházelo do sloupského chrámu stále ohromné množství poutníků.

Samostatná farnost byla ve Sloupě zřízena 25. srpna 1755 a prvním farářem byl jmenován František Czuma. Hraběnka Karolína nechala postavit v roce 1759 dům pro kaplana a cizí kněze, kteří tam občas přenocovali (nynější kaplanka) a také „frátrovnu“, což bylo menší stavení pro bratry řádu sv. Františka, kteří se starali o čistotu kostela (byla zbořena po 2. světové válce).

Hraběnka Karolína zemřela dne 19. prosince 1759 ve Sloupě a byla pochovaná pod hlavním oltářem v chrámu, který založila, do hrobky podobné klenuté světnici.

Lod' kostela má oválný půdorys s vnitřními rozměry 13 x 18 metrů a klenba je vysoká 18 metrů. Celý kostel dosahuje výšky 40 metrů (bez kourouhví). Pod mohutnou a bohatě zdobenou klenbou se nachází čtyři vedlejší a jeden hlavní mramorový oltář s milostnou sochou Bolestné Panny Marie.

V samotném chrámu jsou dvě sakristie a nad nimi prostorná oratoria. Kostelní varhany byly pořízeny roku 1762. Původní tři zvony ze severní věže byly v roce 1917 zabaveny na vojenské účely. Roku 1928 byly zakoupeny pouze dva nové zvony, které však byly opětovně rekvírovány za 2. světové války v roce 1942. Nynější dva nové zvony, větší 650 kg vážící sv. Cyril a Metoděj a menší 300 kg vážící sv. Václav, pocházejí z roku 1988. Zvon Panna Maria z jižní věže byl jen upraven a opětovně zavěšen v roce 1987.

Po vysvěcení chrámu v roce 1754 tvořily sloupskou farnost obce Sloup, Šošůvka, Vavřinec, Molenburk, Housko a filiální kostely sv. Mikuláše v Němčicích a sv. Petra a Pavla v Petrovicích. Kostel v Petrovicích dostal v roce 1755 císařským dekretem povolení zřídit duchovní správu pro obce Petrovice, Veselici, Suchdol, Žďár a Karolín. Po roce 1755 byli zemřelí z nové petrovické farnosti pohřbíváni na sloupském hřbitově. V jeho těsném sousedství bylo od roku 1828 vyhrazeno místo pro pohřbívání členů knížecího rodu Salmů.

Díky nádhernému kostelu se dříve zapomenutá vesnice v zalesněném krasovém údolí stala významným poutním místem. Roku 1862 byl Sloup povýšen na městečko a získal povolení k pořádání tří výročních trhů: první ve středu po Božím těle, druhý ve středu po sv. Andělech Strážných a třetí na druhou středu po Všech svatých. V současnosti se velké pouti konají pravidelně na Květný pátek, týden před Velikonocemi a také na třetí zářijovou neděli na svátek Panny Marie Bolestné.

Posloupnost sloupských farářů:

V původní kapli ještě před vystavěním poutního kostela sloužil jako oltářní kaplan Tadeáš Hof (1750–1754).

František Czuma z Rájce	1754–1774
Ignát Dengler ze Slavkova	1774–1777
Jan Gilg z Nového Města na Moravě	1777–1778
František Jakub Tichý z Napajedel	1778–1814
Jan Nepomuk Stokláška z Blanska	1814
Josef Ignát Zauner z Třebechovic	1814–1835
Viktorín Jiřík z Příbora	1835–1849
Alois Wolf z Borové	1850–1890

Josef Sychra z Vratíkova u Boskovic	1891–1915
František Geduš ze Švábenic u Vyškova	1915–1935
Eduard Pufberger z Dolních Bojanovic	1935–1947
Rudolf Dvořák ze Střížova u Třebíče	1948–1954
Prokop Bohuslav Opěla z Místku	1954–1965
Vladimír Kotoun z Rešic u Mor. Krumlova	1965–1994
František Kozár z Drnovic u Vyškova	1994–2005
Karel Chylík z Radňovsi u Velké Biteše	2005–

Sv. Vavřinec – patron obce

Podle starých křesťanských tradic se Svatý Vavřinec (Laurentius – Laura = vavřín) narodil přibližně kolem roku 230 ve Španělsku. Je patronem ohně a hasičů, protože byl upálen. Nejde o legendu, neboť příběh Vavřincovy mučednické smrti byl zaznamenán již jeho současníky.

Za vlády císaře Valeriana byl roku 258 na základě čerstvě vydaného výroku, který se mimo jiné týkal zákazu duchovní činnosti křesťanské církve pod hrozbou trestu smrti, v Římě po krátkém procesu odsouzen ke stětí mečem papež Sixtus II. Dne 6. srpna ho k popravišti doprovázel mladík Vavřinec, který v církvi vykonával funkci jáhna



sv. Vavřinec

a pokladníka. Od odsouzeného papeže dostal prozřetelný pokyn, aby ihned prodal veškeré bohoslužebné nádoby i další předměty a takto získané peníze rozdál chudým. Ještě, než se mu celý movitý majetek římské církve podařilo zpeněžit, byl předvolán k císařovu náměstkovi. Ten Vavřince vyzval, aby jako správný křesťan udělal dobrý skutek a církevní jmění věnoval na úhradu žoldu římským legionářům. Vavřinec souhlasil, ale vyžádal si ještě tři dny, během kterých chtěl splnit poslední přání papeže Sixta II. Když bylo všechno rozdáno, přišel s davem obdarovaných žebráků a invalidů k náměstkovi císaře a velmi odvážně jej poučil, že jeho doprovod je daleko cennější než všechno zlato, a případná pomoc těmto chudákům by císaře římského proslavila po celém světě. Za tento smělý návrh dal rozzuřený císařův náměstek odvážného Vavřince okamžitě uvěznit a připravil pro něj exemplární způsob popravy.

Ve vězení se Vavřincovi podařilo obrátit na víru a také pokřtít římského setníka, který za to byl 9. srpna sťat mečem. Protože jméno onoho vojáka se nedochovalo, je v křesťanském kalendáři uváděn jako Roman – což znamená Říman.

O velké zlosti a nenávisti císařova náměstka svědčí i to, že dal Vavřince 10. srpna roku 258 upálit na kovovém roštu nad rozdělaným ohněm. Proto je světec pokládán mimo jiné i za patrona kuchařů, pivovarníků, hostinských, cukrářů a sklářů. Byl pohřben u cesty do Tivoli a na jeho náhrobní kámen dal papež Damas vyřít nápis: *Rány, plameny, mučení, řetězy – to vše mohla přemoci jen Vavřincova víra.* Nad hrobem byla již roku 330 postavena bazilika sv. Vavřince a ještě dnes existuje v Římě třicet kostelů se světcovým jménem.

Důsledkem zmiňovaných tří římských poprav během jednoho týdne jsou dnes tři církevní mučednické svátky:

6. srpen – svatého Sixta

9. srpen – svatého Romana

10. srpen – svatého Vavřince

Vavřinecká kaplička

Přesné datum zbudování této sakrální stavby se nepodařilo zjistit. Vzhled stavby odpovídá osmnáctému století a pravděpodobně se do dnešních dnů příliš nezměnil.

Zvonička leží v nadmořské výšce 541 metrů a je vzdálena 85 m od sochy sv. Vavřince.

Tato kameno-cihlová dominanta centra naší obce je vysoká deset metrů, z toho zděná část má 4,4 metry a rozměr půdorysu je 3 x 3 metry. Měděným plechem opláštěná věž je ukončena kovaným křížem.

Dřevěná konstrukce věže ukrývá zvon z roku 1950, který má průměr 45 cm a výšku 40 cm. Bez srdce váží 50 kg a má ladění a' (440 Hz), kované srdce váží 7 kg. Na zvonu je nápis „SV. VAVŘINEC – L. P. 1950“ a na protilehlé straně je text „VĚNOVALA P. K. Ž-D Z VAVŘINCE“. V horní části zvonu je uveden výrobce „Z. U. K. ČESKÁ U BRNA“.



V průčelí kapličky jsou umístěny elektrické hodiny, pod kterými jsou prosklené dveře chráněné okrasnou mříží vyrobenou kovářem Sykou z Němčic. Uvnitř kapličky byl vystaven kamenný výklenek dva metry vysoký, metr široký a hluboký půl metru. Znázorňuje jeskyni, v níž se nachází dvě dřevěné sochy: klečící dívka sv. Bernadetta – výška 1 m a Panna Marie Lurdská – výška 1,5 m. Na malém oltáři je křížek a oltářní plátno nese vyšitý nápis „*AVE MARIA*“.

Sochy zhotovil z lipového dřeva podle pohlednice sloupský řezbář pan Josef Mikulášek. Třicet tisíc korun na zaplacení řezbáři bylo vybráno mezi vavříneckými katolickými ženami a dívkami. Kaple tedy není zdobena ve znamení sv. Vavřince – patrona obce. Po zakoupení a posvěcení samostatně stojící sochy sv. Vavřince dne 11. srpna 1935 se v naší vesnici každoročně počátkem srpna slaví posvícení, neboli pouť, a u místní kapličky se konává „poutní slavnost“. O opravách zvoničky se nedochovaly žádné informace, ale určitě k nim docházelo. První již zaznamenaná velká oprava proběhla v roce 1950 při instalaci nového zvonu. Byla vynucena tím, že následkem hniloby došlo k narušení dřevěné konstrukce krovu. Původní kulatou věž demontoval Josef Musil z čp. 1. Dřevěnou konstrukci nového tvaru zhotovili tesaři Emil Kakáč z čp. 79 a Vojtěch Krátký z čp. 87. Klempířské práce provedl vavřínecký rodák Alois Slouka z Kuřimi. Při této opravě byla vytvořena zmiňovaná umělá jeskyně.

Některé historické prameny uvádějí, že kaplička pochází z 18. století. O původním zvonu nebo zvonech, které byly ve věži, se bohužel nic neví. Smutný osud potkal v roce 1943 zvon z této kapličky, který byl zabaven na válečné účely. Následujícího dne, kdy zvonička na návsi utichla, začal zvonit Jan Hejč, bednář z čp. 31. Klepáním na zavěšený činel oznamoval poledne a večerní klekání. Po nějaké době byl do naší kapličky zavěšen jen železný vykutý zvon od pana Vašíčka z čp. 30. Tento, přičiněním příslušníků rodiny Ševčíkových z čp. 20 („u Havlů“), vyzváněl až do roku 1950.



V roce 2004 byla kaplička zrekonstruována do nynější podoby. Důvodem byl velmi špatný stav zdiva, omítek a dřevěné cibulovité věže. Za pouhé tři měsíce byly provedeny veškeré stavební úpravy a vznikla nová věž, do níž byl zavěšen původní zvon, který je nově ovládaný radiovým signálem z atomových hodin ve Frankfurtu nad Mohanem.

Modernizace byla nutná, jelikož poruchy zvonění byly stále častější. Přesto, že starší mechanismus byl po dlouhá léta odborně seřizován Janem Kakáčem z čp. 90, občas se muselo zvonit ručně (většinou Jan Pořízek z čp. 42). Nyní zvon vyzvání třikrát denně. Klekání je nastaveno na 7. a 19. hodinu, zvon zní po dobu dvou minut. Délka zvonění byla dána dobou potřebnou pro modlitbu Anděl Páně, při které se klečelo – odtud klekání.

Poledne je oznamováno tři minuty. Mimo odborných firem se na opravě podíleli vavříneční občané, kteří odpracovali 300 hodin. Obnova značně poničené a sešlé kapličky si vyžádala 250 tisíc korun z obecního rozpočtu a místní věřící přispěli částkou 10 000 Kč ze sbírek pořádaných při mších. Oprava kapličky byla zakončena na vavříneckou pouť mší svatou, kterou sloužil kaplan František Putna ze sloupské farnosti za účasti početné veřejnosti z Vavřince a okolí.

Kříž na návsi

Mramorový kříž byl zbudován za podpory štedrých dárců vedle místní kapličky na oslavu ukončení 1. světové války. Pravděpodobně to bylo v roce 1919. Přesné datum nebylo zjištěno. V kronikách ani v místní pamětní knize nebyla a není o tomto kříži žádná písemná informace. Tato památka je zachována a snad nikdy ve své historii nebyla poničena, a proto také nepotřebovala v minulosti větší opravu. Až v roce 2011 byl kříž obecním nákladem opraven kamenickou firmou Gric ze Senetářova. Ta poničený pískovcový podstavec, zašlý mramor, ornamenty a nápisy dokonale zrestaurovala. Opravený mramorový kříž je nyní skutečnou ozdobou vavřínecké návsi a důstojným doplňkem sousedící již dříve opravené zvoničky.

Na kříži se nachází zlatou barvou nově natřená litinová plastika ukřižovaného Ježíše Krista a nad ním taktéž zlatou barvou nově natřený nápis „INRI“. Ve spodnější části na třech plochách podstavce jsou orámované, jemně zdobené pozlacené nápisy. Do základů je zapuštěno opravené původní ozdobné oplocení.



Náves a nově zbudovaný kříž
kolem roku 1920



Popis a údaje:

- Celková výška: 345 cm
Základ: betonová deska 190 cm x 200 cm
Spodní podstavec: hořícký pískovec, 60 cm x 80 cm x 95 cm výška
Nápisový podstavec: 46 cm x 46 cm x 100 cm výška
Kříž: výška 150 cm, šířka ramene 70 cm, 12 x 12 cm
Ježíš Kristus: výška 65 cm
Nápis – čelní pohled: *„V tomto znamení zvítězíš! Sv. kříž zbudován péčí štědrých dárců a obce vavřínecké na památku ukončení světové války a začátku samostatnosti našeho národa.“*
Nápis na levé straně: *„Pane Ježíši, zadrž mocnou ruku svou proti těm, kteří proti Tobě zlořečí.“*
Nápis na pravé straně: *„Pane Ježíši, zastávej nás v každé době i v hodině smrti naší.“*

Stromy:

V okolí kříže a zvoničky v dubnu 1934 místní katolická omladina v rámci stromkových slavností vysadila pět lip a jeden kaštan.
Ke dni 20. července 2008 měla v přední řadě lípa z levé strany obvod kmene 58 cm (měřeno ve výšce 130 cm od země) a výšku 7,8 m.
Prostřední lípa měla obvod kmene 60 cm a výšku 7,8 m, třetí lípa vpravo měla obvod kmene 76 cm a výšku 8 m. Lípa v zadní řadě z levé strany měla obvod kmene 105 cm a výšku 10,4 m.

Prostřední zadní lípa měla obvod kmene 93 cm a výšku 8,5 m. Kaštan vzadu napravo měl obvod kmene 96 cm a výšku 8,2 m.

Jelikož se kříž i zvonička nalézá na vyvýšené skále, místními od nepaměti nazývané „na kupco“, vzrůst těchto stromů neodpovídá jejich skutečnému stáří.

Socha sv. Vavřince z roku 1935

„Z podnětu pobočky Svazu katolických žen a dívek a za přispění téměř všech občanů zakoupen pomník Sv. Vavřince, postaven do části Musilovy zahrady, který toto místo k účelu tomu věnoval a 11.8. byl pomník slavnostně vysvěcen. Tím vlastně zavedeno posvěcení, které v budoucnu se bude vždy v tuto neděli po svátku Sv. Vavřince slaviti.“ – Autentický text z pamětní knihy obce Vavřinec.

Je zajímavé, že jiné písemné podklady o postavení sochy, případně o různých slavnostech, se nám vůbec nedochovaly. Proto můžeme být vdě-



Svěcení sochy v roce 1935

ni alespoň těm, kteří přispěli svými vzpomínkami.

Samotná socha byla zhotovena v dnes již zaniklé kamensochařské firmě Aloise Cihláře ze Svitavské ulice v Blansku.

Poznámka: Údajně to byl noblesní pán, milovník dobrého piva, kouřící pouze „viržinky“ a také vášnivý hráč kuželek v bývalé knížecí restauraci s kuželnou, lidově nazývanou „U kance“.

Pro nás, Vavřinecké, je ale důležitější, že majitel a jeho asi deset zaměstnanců mělo umělecké cítění i řemeslnou zdatnost.

Před instalací byla socha přivezena místními sedláky. Josef Štolpa čp. 43 a Jan Kakáč čp. 37 zapřáhli do „plaťáku“, každý jednoho svého koně, a tímto složeným párem koní společně přivezli na slámě uloženou novou sochu sv. Vavřince. V neděli 11. srpna 1935 při velkolepé, svým způsobem dějinné události pro naši obec, byla socha sv. Vavřince slavnostně vysvěcena knězem p. Antonínem Hudcem – administrátorem, který byl v té době dočasným správcem sloupské farnosti.

V programu oslav vystupovaly také místní děti a katolické vavřínecké dívky. Mezi nimi Anna Vymazalová z čp. 44, provdaná Petlachová na čp. 23 („u Kovářů“), která ve svých 90 letech mimo jiné zavzpomínala, jak tenkrát v roce 1935 s hrdostí, elánem mládí a nepatrnou trémou recitovala „Ukaž na rožeň, na kterém umučen byls a spálen“. Ostatní slova z básně už bohužel z paměti odvál čas. Zajímavý je i poznatek jiných pamětníků, že po zakoupení a vysvěcení sochy sv. Vavřince velice stouplo sebevědomí a hrdost většiny vavříneckých občanů na svou obec.



Od již zmiňovaného 11. srpna 1935 se stává ze všech místních zvyků nejkrásnější a nejslavnější pouť, která je ale také důležitým mezníkem, vždyť „to bylo před poutí“ nebo „to bylo po poutí“ – tak vzniklo časové měřítko ve Vavřinci.

Poutní slavnosti u nové sochy se ale konaly podle vzpomínek starších pamětníků jen několikrát. Nevhodné místo v zatáčce a vzrůstající provoz na místní silnici byly důvodem, proč se musely mše svaté přesunout na důstojnější místo k nedaleké kapliče na návsi.

Jak již bylo popisováno v úvodu, tehdejší starosta obce Karel Musil z čp. 1, daroval část svého pozemku, což bylo velmi chvályhodné. Je ale třeba zmínit, že celá tato velmi zbožná rodina od nepaměti organizovala a pořádala pro všechny věřící ve svém domě nedělní i sváteční modlitby. Ty byly po mnoho let před i po zbudování sochy sv. Vavřince oblíbeny a hojně navštěvovány především místními ženami a katolickou mládeží.

Krátce po 2. světové válce se ale pouťová mše dvakrát výjimečně konala také před i v průjezdech domů zbožných sedláků. Je třeba podotknout, že toto náhradní řešení přišlo jen v případě nepříznivého počasí a když bylo nutno ochránit oltář a mši sloužícího kněze.

Na vavříneckou pouť bývalo odjakživa v každém stavení i v přilehlých hospodářských budovách vše s předstihem vylištěno, nazdobeno, ale hlavně dokonale uklizeno. Proto nebyl problém přesunout poutní slavnost

pro jedenkrát k Šebelům do čp. 2, v jiném deštivém roce do sousedního průjezdu k Jarůškům čp. 4 („u Kašparů“).

V tyto sváteční dny byl v průjezdech připraven menší přenosný oltář, aby se mohla v upravených a vyzdobených netradičních prostorách uskutečnit celá pobožnost. Na vavříneckou pouťovou mši se pokaždé u sochy sv. Vavřince nebo u kapličky, či u selských stavení – zkrátka kdekoliv „na dědině“ – scházelo tradičně velké množství místních i přespolečných věřících.

Vavřínečtí občané jsou hrdi na svoji sochu sv. Vavřince, které si váží, a proto veškeré opravy dřívě i nyní provádějí zdarma s úplnou samozřejmostí a nerozhoduje, zda jsou více či méně věřící. To platilo také v případě první větší opravy v 90. letech minulého století.

Při materiálním zabezpečení od obecního úřadu pánové Josef Slouka z čp. 26, Josef Meluzín z čp. 63 (u „Dohnalů“), Josef Vladík z čp. 22 (u „Ferdů“), Ladislav Nečas z čp. 86 (z „polí“) a ze Suchdola František Rybář z čp. 52 opravili poničené schody, vysázeli okrasné túje a upravili okolí. Za dohledu pracovníka z kamenosochařství byla odborně zrestaurována celá socha. V roce 1996 se částečně změnilo okolí z důvodu nutného rozšiřování silnice. V roce 2003 se podařilo popravit schody, oplocení a nově sochu nasvítit. Potěšující je, že v posledních letech jsou všechny rekonstrukce nebo úpravy hrazeny pouze z obecních peněz.



Popis a údaje:

Socha: vračanský vápenec, výška 185 cm
Sokl: umělý kámen „Teraco“, 50 x 50 x výška 140 cm
Sokl spodní: beton 120 x 110 x výška 15 cm
Základová deska: kámen, beton, 160 x 160 x 80 cm zapuštěno do země
Celková výška: 340 cm nad zemí

Nápisová mramorová deska:

„Sv. Vavřinec, oroduj za nás. Tebe všemocný Bože prosíme, popřej nám, abychom plameny svých vášní uhasiti mohli. Jako jsi sv. Vavřince posílil, by palčivému ohni ve hrozných mukách odolal. – Amen!“

Socha sv. Vavřince, patrona naší obce, je v původním provedení velmi zachovaná místní památka. Za žádného režimu nedošlo k jejímu poničení. Naopak. Místní občané ji průběžně udržovali, a proto nepotřebovala větší opravy. Samotná socha je zhotovena z již zmiňovaného vračanského vápence, který má nejen stálou kvalitu, ale především hezky vypadá.

Pomník padlým v 1. světové válce

Pomník stojí při silnici na návsi před domem čp. 2 v nadmořské výšce 538 m. Vznikl na oslavu desátého výročí samostatnosti Československé republiky a zároveň jako památník padlým spoluobčanům v 1. světové válce.

Zbudovaný byl v roce 1928 místními občany. Slavnostní odhalení se uskutečnilo v neděli 28. října ve dvě hodiny odpoledne za hojné účasti obyvatel obce. Cena za zhotovení památníku nebyla zjištěna.

Do dnešních dnů nebylo třeba žádných větších oprav, pouze v roce 1996 bylo z důvodu rozšiřování silnice upraveno nejbližší okolí. Bylo vyměněno původní železné oplocení za kamennou zídku.

Památník se stal pietním místem naší obce, jednak k výročí osamostatnění našeho státu a také k oslavě ukončení



2. světové války. Pokládání věnců u pomníku se dříve účastnila místní mládež a většina občanů. V posledních letech se už veřejnost o tyto akce příliš nezajímá.

Z Vavřince narukovalo do 1. světové války padesát mužů, sedmnáct z nich padlo na různých místech v Evropě.

Historická fotografie zachycuje pomník a jeho okolí v roce 1933 v době, kdy ještě nebyla v obci zbudována kanalizace. Proto ta strouha s tekoucí močůvkou před Šebelovým domem čp. 2.

Také okrasné lípy tam ještě nebyly. Na snímku jsou ale zachyceni mladí rolníci při tradiční dožínkové oslavě. Vlevo na grošovaném koni jedenaadvacetiletý Jaromír Jarůšek z čp. 4 („u Kašparů“) a na druhém tmavším koni Josef Štolpa z čp. 43, kterému bylo dvacet let.

Památník nese sedmnáct jmen padlých spoluobčanů:

Příjmení, jméno	Dům	Padl
Blažek Josef	čp. 62	<i>místo nezjištěno</i>
Heilig Adolf	čp. 5	<i>místo nezjištěno</i>
Kakáč Alois	čp. 11	Ruská fronta
Kala Jaroslav	čp. 68	Italská fronta
Klígl František	čp. 64	<i>místo nezjištěno</i>
Kučera Josef	čp. 10	<i>místo nezjištěno</i>
Martinek Jan	čp. 46	Raněn a zemřel doma ve Vavřinci
Nečas Bohumil	čp. 56	Italská fronta
Nečas Jan	čp. 55	Ruská fronta – Astrachán
Sedlák František	čp. 26	<i>místo nezjištěno</i>
Slouka Josef	čp. 36	Ruská fronta, srpen 1914
Souček František	čp. 52	Rakousko, Vídeňská nemocnice
Ševčík Josef	čp. 6	Raněn v Itálii, zemřel v Rakousku v městě Hall u Innsbruku v nemocnici
Ševčík Vincenc	čp. 27	Italská fronta
Šikula Vincenc	čp. 56	Na následky zranění zemřel doma ve Vavřinci až po válce
Šmerda Jan	čp. 13	Ruská fronta
Tomášek Metod	čp. 14	Raněn v Itálii, zemřel v Rakousku v Innsbruku

Popis a údaje:

Památník: zhotovený z pískovce a v něm je zasazena mramorová deska s nápisem, nad tím je 20 centimetrový kovový kříž. Celý památník je usazen na betonovém základě.

Podstavec: 105 cm x 105 cm x 40 cm výška.

Kolmý jehlan: 2 metry vysoký. Začíná na základně.

Základna: 80 cm x 80 cm a zužuje se na 32 x 32 cm.

Celková výška: 240 cm.

Památník je od sochy sv. Vavřince, patrona naší obce, vzdálen 70 metrů.

Po obou stranách pomníku byly v roce 1934 vysázeny lípy a v té době velmi aktivní místní katolická omladina také upravila jeho okolí.

Ke dni 7. července 2008 měl strom po levé straně obvod kmene 163 cm (měřeno ve výšce 130 cm od země) a výšku 14,4 m. Druhý strom po pravé straně měl obvod kmene 181 cm a výšku 15,9 m.



Pamětní deska Oldřicha Blažka

Památník byl zhotovený na náklady obecního úřadu a nachází se po pravé straně u silnice směřující do obce Sloup v místech, kde dříve stával dům čp. 3. Neobydlený dům musel být zbourán po požáru, který vypukl z neznámých příčin dne 2. září 1998. Po zatravnění nově vzniklé plochy byl

v roce 2003 do parčíku zasazen monolit z místního krasového vápence a na něm je osazena nápisová deska vyrobená ze šluknovského syenitu. Na desce je nápis „Na tomto místě stával rodný dům Oldřicha Blažka – učitele a bojovníka za svobodu národa, popraveného fašisty 16.11.1942“. Prostranství bylo do nynější podoby upraveno v roce 2010, kdy byly do parčíku vysazeny tři ozdobné jabloně a jeden javor klen.

Nadmořská výška památníku je 545 m a vzdálenost od sochy sv. Vavřince je 75 m.

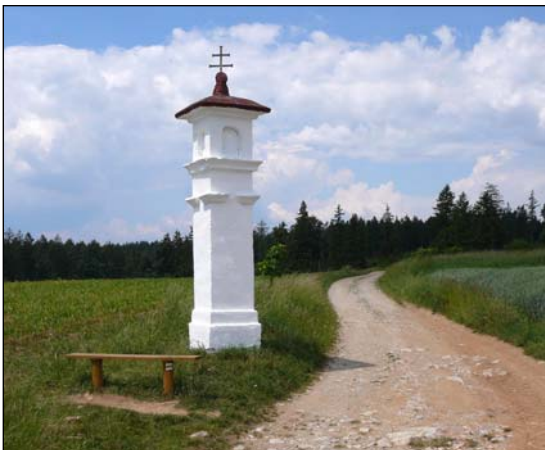
Oldřich Blažek se narodil dne 10. listopadu 1903 v domě čp. 3 ve Vavřinci. Otec Alois Blažek, oblíbený místní stolař, býval i politicky činný, ale o mamince Bertě, rozené Skotákové, víme jen tolik, že pocházela z Petrovic. Mladý Oldřich byl velmi nadaný žák, a proto byl rodiči již ve 13 letech dán na studia. Nejprve do Rájce nad Svitavou, později se přestěhoval ke svému dědečkovi do Adamova kvůli studiím na Učitelském ústavu v Brně. Ta úspěšně zakončil v roce 1922. Dráhu učitele začal v Březové nad Svitavou, ale pro politickou, mimopedagogickou činnost musel často měnit učitelská místa. Z Březové byl nucen přestoupit do Miroslavi u Znojma, dále do Kunštátu, Svitávky, Knínic a Rájce nad Svitavou. Od příchodu do Rájce v roce 1933 byl politicky činný, ale také se nemalou měrou zasloužil o povznesení místního kulturního života. Pořádal přednášky, byl redaktorem, dopisovatelem a kritikem různých časopisů a novin. Od okupace v roce 1939 se aktivně zapojil do protinacistického odboje. Posléze byl zatčen, vězněn v několika věznicích a nakonec v Plötzen See – předměstí Berlína – dne 16. listopadu 1942 byl sťat.

Tato zpráva byla na Blanensko oznámena zvláštními plakáty a také v tisku. Je třeba podotknout, že Oldřich Blažek byl jedním z pěti vavříneckých občanů, kteří byli během 2. světové války posláni do koncentračních táborů. Všichni zahynuli, ale pouze Oldřichu Blažkovi byla v roce 1947 (na podnět učitelského sboru) zbudována a slavnostně odhalena pamětní deska.



Boží muka u „Kněží hory“

Severozápadně od Vavřince se nacházejí boží muka, která jsou prvně zmiňována na Josefinské mapě I. vojenského mapování rakouské monarchie z roku 1764. Tahle sakrální stavba se nalézá u starodávné vozové cesty spojující Vavřinec s Petrovicemi. Vavřinecká Pamětní kniha ani kroni-



ky z okolních obcí nevydaly žádné písemné doklady o původu a přesném datu jejich vzniku. Místní těmto božím mukám říkají také kaplička.

Důvod jejich vzniku může být různý. Mohl to být „morový sloup“ na paměť ukončení nebo odvrácení morové epidemie nebo je postavili zdejší Čeští bratři na označení, že obec je českobratrská. Tomu by také nasvědčoval dvojitý kříž na stříšce (v 16. století byli Čeští bratři na mnoha místech Moravy až do třicetileté války).

Je to jedna ze staveb v našem okolí, která je historicky propojena s rájeckým panstvím. Velká podobnost božích muk z Rájce, Karolína, Žďáru, Petrovic a Vavřince je nevyvratitelná. Také údaje z Josefinské mapy z roku 1764 to potvrzují. Pouze o karolínských božích mukách je první písemný doklad až z roku 1876. Všechny jmenované památky byly stavěny v blízkosti významných cest na rájeckém panství a orientovány byly podle světových stran. Z toho se dá usuzovat, že mohly mít pro majitele tohoto panství náboženský i vojenskostrategický význam. Ze stejného důvodu byly stále a odborně udržovány.

Popis a údaje:

Na své stáří zachovalá kameno-cihlová hranolová stavba čtvercového půdorysu 90 cm x 90 cm, která od 50 cm výšky přechází na rozměr 75 cm x 75 cm do výše 390 cm.

Horní část je členěna průběžnými římsami i menšími úseky říms na nárožích, nad kterými se nacházejí čtyři půlkruhové výklenky rozměrů 30 cm x

45 cm a hloubky 15 cm. Jsou to tak zvané obrázkovnice s obrazy svatých – ve směru na východ moravští věrozvěstové Cyril a Metoděj, na západ sv. Anna, na sever sv. Vavřinec a na jih sv. Antonín.

Cihlová stanová stříška byla krytá cementovým potěrem a zdobená již částečně zničeným kamenným zakončovacím prvkem ve tvaru „piniové šišky“ (pozn. autora – od starověku užívaný dekorativní prvek). V roce 2011 byla muka nově zastřešena a na střeše osazena nová piniová šiška. Na samotném vrcholu je padesáticentimetrový dvojité kříž, s nímž mají boží muka celkovou výšku 515 cm. Vzdálenost od sochy sv. Vavřince je po cestě za humny 625 m, ale vzdušnou čarou pouze 480 m.

Tak jako všechny vavřínecké historické památky, byla a je i tato stále udržována místními dobrodinci. Nezáleží na jménech, ale důležité je, že lidé chtějí něco udělat nejen pro potěšení své, ale i svého okolí. Po mnoho roků se na údržbě a opravách podílela rodina Musilova (u „Muselů“) z čp. 1, Jarůškova (u „Kašparů“) z čp. 4 a Nečasova (u „Dolfininých“) z čp. 40 a následně čp. 98. Mnohokrát společně líčily vápnem tato boží muka Květa Moravcová z čp. 12 (u „Stloukalů“), Ludmila Kučerová z čp. 16 (u „Alojzků“) i Marta Kovaříková z čp. 27 (u „Klímů“) se svými bratry Josefem a Miroslavem Ševčíkovými. Tyto práce všichni zmiňovaní prováděli samozřejmě a také vlastním nákladem.

V roce 1998 provedla opětovně rodina Nečasova (u „Dolfininých“) z čp. 98 běžnou opravu omítky, úklid okolí a také vysadila dva kaštany, které přivezla z vesnice Bukovina u Křtin. Ke dni 8. září 2008 měl spodní kaštan, který je vzdálený od kapličky 7 m, výšku 130 cm a druhý nad kapličkou ve vzdálenosti 8,5 m měl výšku 180 cm. Skalní podloží v okolí růstu stromů nespědí.

V letech 2005–2006 Rostislav Burget (u „Podmístrů“) z čp. 37 upravil okolí, vyrobil a zabudoval jednoduchou lavičku, opravil zdivo, které opakovaně vylíčil vápnem. Na stříšku kapličky do ozdobného prvku opětovně umístil po několika desítkách roků nově vyrobený dvojité kříž. Lavička s nádherným výhledem do okolí se stala vyhledávaným místem k zastavení a odpočinku.

V roce 2010 byly v průběhu opravy božích muk nalezeny ve třech obrázkovnicích pod starými plechy, na něž lidé po mnoho let umísťovali svaté obrázky, tři dřevokresby. Sv. Jan Nepomucký, sv. Florian a na třetím

obrazu je znatelný pouze kříž. Na zadní straně jednoho z obrazů je čitelný nápis: „Léta Páně 1810, 1. srpna“. Tento objev učinil týden před velikonocním pondělím dne 29. března 2010 Rostislav Burget. Stalo se tak před instalací čtyř nových obrazů svatých: sv. Anny (patronky obce Suchdol), sv. Antonína (patrona obce Veselice), sv. Vavřince (patrona obce Vavřinec) a sv. Cyrila a Metoděje (slovanští věrozvěstové). Nové obrazy namaloval pan Emanuel Ševčík ze Šošůvky. Uvedené, dvě stě roků staré dřevokresby, byly přemístěny do kapličky na vavřínecké návsi.

Nejstarší vavřínecká sakrální stavba byla do dnešní podoby opravena s nemalým nákladem obce v roce 2011. Stříška, velmi poznamenaná povětrnostními podmínkami, byla nově pokryta křidlicí „bobrovkou“ a doplněná keramickou piniovou šiškou, kterou vyrobila Iva Machová z Vavřince čp. 20 (u „Havlů“). Uskutečnila se náročná oprava omítky na celé stavbě, následovalo oplechování říms a obrázkovnic měděným plechem, do nich byly opětovně instalovány obrazy svatých. Na vrchol božích muk byl znovu zabudován dvojitý kříž zhotovený v roce 2006 Jiřím Burgetem z Blanska. Obrazy svatých a kříž pocházejí z roku 2010. Opravená boží muka dokazují, že i dnešní generace si těchto památek váží.



Od této naší nejvýše položené sakrální stavby, která se nachází v nadmořské výšce 566 m nad mořem, se naskýtá pohled nejen do širokého okolí, ale také na mnoho vesnic i na některá vzdálená zajímavá místa v celém Moravském krasu. Za dobré viditelnosti, při pohledu na jižní pravou stranu, máme možnost zahlédnout ještě před krasovým údolím blízkou Veselici a pod námi se rozprostírající Vavřinec. Následuje část Rudice, která je vzdálena vzdušnou čarou od božích muk 7,5 km, Vilémovice – vzdálenost 5,5 km, Jedovnice – viditelná je pouze věž kostela ve vzdálenosti 7 km, Krasová – vzdálenost 6 km a Kotvrdovice – vzdálenost 7,5 km, které se vzájemně překrývají. Dále je to Ostrov – vzdálenost 4,5 km, televizní vysílač

Kojál – vzdálený 8,5 km, Lipovec – vzdálenost 7 km – patrná je pouze část obce s kostelem. Poslední z dobře viditelných obcí je Šošůvka – vzdálenost 3 km. To vše se rozprostírá za údolím Pustého žlebu. Na severovýchodě se nabízí pohled přes krásné lesy Dražanské vrchoviny na dvě větrné elektrárny, které se nacházejí u Protivanova vzdáleného od vavříneckých božích muk 12,5 km.

Starý kříž zvaný „Bílý“

Původní kamenný kříž byl postaven v létě roku 1914 na konci místní polní trati „na Loučkách“, kde se spojují dvě starodávné vavřínecké polní cesty směřující do obce Sloup. Na přibližně stejném místě je nám z dřívější doby připomínán kříž, pravděpodobně dřevěný, a to už v roce 1836 a následně také v roce 1876 na vojenských mapách Rakousko - Uherska. Pojmenování nového kamenného kříže na „Bílý“ vzniklo krátce po jeho dokončení, protože jeho bílá barva byla zdaleka viditelná.



Po cestách vedoucích kolem od nepaměti chodili místní lidé pracovat a obdělávat svá políčka. V drsnější, ale půvabné podhorácké krajině naši pracovití a zbožní předkové stavěli se svolením vrchnosti a církve kříže i boží muka, ne pro ozdobu, ale protože je potřebovali a také používali ke svému náboženskému životu. Původní dřevěný, později kamenný „Bílý kříž“, jako by hledal za lesem a remízky sloupský poutní chrám Panny Marie Bolestné. Místní i pocestní u tohoto kříže vždy hledali duchovní útěchu.

Jediný, ale důležitý písemný záznam o postavení kamenného kříže se nachází ve sloupské farní kronice s tímto textem:

„V červenci pořídily Marie Šebelová a Marie Hudcová (pravděpodobně z čp. 22 a 21), výměnkářky z Vavřince, na polní cestě z Vavřince do Sloupu nový kamenný kříž, na místě tam stojícího sešlého dřevěného kříže. Tytéž

složily 40 korun jakožto křížovou nadaci zmíněného kříže, z jejichž úroků mají být pořizovány potřebné opravy. Obnos ten uložen jakožto jmění v Reiffeisence sloupské. Kříž byl posvěcen 14. neděli po sv. Duchu, tj. 6. září, nížepodepsaným farářem.

Josef Sychra, farář“

Do dnešních dnů se o dávnější historii této sakrální stavby nedochovalo mnoho informací, ale podle ústního podání zasáhl do oslav po znovuoobnovení kříže zajímavý, ale i dějinně smutný osud. Vypráví se, že se velkolepá slavnost svěcení kříže v červenci roku 1914 vydařila. Shromáždění se zúčastnili obecní radní a samozřejmě velké množství věřících. Rozcházel se naplnění radostí, avšak po příchodu domů do Vavřince všechny zaskočila nečekaná a smutná zpráva. Rakousko-Uhersko vyhlásilo válku Srbsku, což vyvolalo řetězovou reakci vedoucí k vypuknutí nesmyslné 1. světové války.

V průběhu let byl kříž mnohokrát opravován po opakovaném řádění většinou neznámých vandalů. Proto se také měnila původní podoba všech jeho částí. Někdy v 60. letech byl opět poničen, ale ve velmi krátké době vznikl nový dřevěný kříž. Tuhle záslužnou práci i následné připasování k nepoškozené části kamenného nápisového podstavce nezištně vykonali mistr tesař Josef Hejč z čp. 84 a dřevomodelář Josef Vymazal z čp. 46 (u „Šalóščinách“).

Krátce po této opravě došlo znovu k nešťastné události. Místní mladá družstevnice nezvládla řízení traktoru a neúmyslně porazila a ještě přejela celý kříž a zcela opět zničila horní dřevěnou část nedávno opraveného kříže.

Když počáteční údiv vavříneckých věřících trochu pominul, našli se opět slušní a ochotní lidé, kteří kříž odborně opravili. Jaromír Jarůšek z čp. 4 („u Kašparů“) mimo jiných dalších prací zajistil kvalitní dřevo, kříž pak vyrobil Vincenc Nečas z čp. 86 (z „polí“) a jeho syn Ladislav. Oba pomohli vše uvést do původního stavu. Zdarma a s úplnou samozřejmostí dobrých sousedů.

Tato dřevěná část kříže vydržela až do roku 2003, kdy byla bohužel opětovně zničena. Spodní část byla pouze vyvrácena. Výjimečně tentokrát ne lidským přičiněním. Při jedné noční srpnové bouři uhodil s velkou pravděpodobností do kříže blesk. Tento přírodní úkaz nikdo neviděl, ale domněnku potvrzují různě veliké kousky rozštípaného popáleného až zčernalého dřevěného kříže v jeho nejbližším okolí. Oprava proběhla do následujícího léta roku 2004, a to díky místním dobrodincům, kterým

nebyl a není osud vavříneckých historických památek lhostejný. Jan Kakáč, jeho syn Zdeněk Kakáč z čp. 90 a Blažej Březina z čp. 132 zprostředkovali a osobně přivezli ze starého zrušeného benešovského hřbitova vyřazený mramorový kříž a také provedli jeho opravu, odborné usazení a nezbytné vyztužení.

Popis a údaje:

Celková výška:	260 cm
Základový podstavec:	80 cm x 60 cm, výška 40 cm
Spodní nápisový podstavec:	62 cm x 42 cm, výška 25 cm
Prostřední nápisový podstavec:	54 cm x 24 cm, výška 35 cm
Vrchní nápisový podstavec:	44 cm x 21 cm, výška 70 cm

Vše bylo původní a zhotoveno v roce 1914 z méně kvalitního umělého kamene, zvaného teraco hrubé.

Několikrát rekonstruovaný kříž byl vyrobený z mramoru a osazený porcelánovou hlavou Krista. Vše pocházelo z benešovského hřbitova. Jeho výška byla 90 cm a šířka ramene 45 cm, 10 cm x 12 cm.

Nápis na vrchním podstavci: *POCHVÁLEN BUĎ PÁN JEŽÍŠ KRISTUS.*

Nápis na prostředním podstavci oznamuje rok zbudování: LP 1914

Nápis na spodním podstavci:

*STŮJ ZDE STŮJ RÁNY KRISTOVY
ROZVAŽUJ. LÉTA TVOJE HYNOUT, PŘIJDE,
SOUD, SMRT NASTANE, KAM SE
TVOJE DUŠE DOSTANE?*

Nápisy byly do kamene vytesány a zvýrazněny černou barvou, stejně jako zdobení.

Vzhled „Bílého kříže“ se od roku 1914 velmi změnil. Několikrát opravený a také seskládaný z více křížů by vyžadoval nákladnou rekonstrukci i s obnovením původního textu na vydroleném podstavci. Proto dalším řešením bylo vystavění nového kříže na stejném místě, tak jako v červenci roku 1914.

Nový „Bílý kříž“

Místo poničeného a sešlého kamenného kříže byl na podzim roku 2011 zakoupen obecním nákladem nový kameninový kříž od firmy Kamenictví Gric ze Senetářova. Instalován byl na původní místo, jako kříž z roku 1914.

Na podstavci původního kříže se nacházel poničený a obtížně čitelný nápis. Byly to úryvky různých náboženských textů, které tam naši předkové nechali vytesat. Bylo velmi obtížné celý nápis přečíst, protože byl psán na svou dobu méně běžným způsobem. Pisateli těchto řádků se podařilo text rozluštit až v roce 2009. Nyní je přepsán na mramorovou desku na podstavci nového kříže.



Popis a údaje:

Celková výška:	250 cm
Základ:	betonová deska 100 x 80 cm, hloubka 50 cm
Spodní podstavec:	60 x 80 cm, výška 35 cm
Mezipodstavec:	40 x 63 cm, výška 22 cm
Nápisový podstavec:	25 x 50 cm, výška 35 cm
Vrchní nápisový podstavec:	20 x 46 cm, výška 65 cm

Na kříži, který je celý zhotovený z umělého kamene (teraco jemné), se nacházejí desky z černého „švédského“ mramoru se stejnými nápisy jako na původním kříži. V horní části této sakrální stavby je na kříži umístěné tělo ukřižovaného Ježíše Krista v bílé barvě.

Strom – javor:

Ke dni 13. července 2007 měl obvod kmene 85 cm (měřeno ve výšce 130 cm od země), výška stromu je 855 cm a vzdálenost od kříže 85 cm.

Javor byl vypěstován a zasazen v roce 1982 Jaromírem Jarůškem z čp. 4 („u Kašparů“), který tuto činnost celý svůj život vykonával s velkým zálibením, i když někdy svéráznějším způsobem. Různé druhy a nemalé množství doma vypěstovaných mladých stromků běžně vysazoval po okolí a také k historickým památkám u nás ve Vavřinci i v okolních vesnicích.

Vzdálenost kříže od sochy sv. Vavřince je vzdušnou čarou 660 m, po loučkové cestě 770 m a nachází se v nadmořské výšce 527 m.

Kříž zvaný „Černý“

Kříž stojící u silnice z Vavřince do Sloupu byl v květnu 1912 zbudován rodinou Kučerovou (u „Kanické“) z čp. 10 vlastním nákladem, a to za 300 Kč. V pondělí Svatodušní dne 27. května ho posvětil sloupský farář Josef Sychra. Kříž se nachází po levé straně silnice za cestou, která vede na polní trať zvanou „u Čtvrtí“. Je třeba připomenout, že se na přibližně stejném místě nacházel dřevěný kříž zmiňovaný už na Josefínské mapě Rakousko - Uherska z roku 1764. Na pozdějších mapách však znázorněn není. Dá se usuzovat, že asi zanikl tak, jako mnoho jiných.

Černý kříž byl postaven až po dokončení nové silnice, jejíž stavba byla dokončena roku 1911 a za kterou naše obec zaplatila v té době 13 320 korun. Kámen a písek na tuto stavbu dodala naše vesnice zdarma.



*Starší bratr – Kala Antonín
z Veselice čp. 31*

Popis a údaje:

Skromně zdobený kříž i podstavec je vyrobený z litiny, zapuštěný do kameno-betonového základu. Tělo Kristovo a soška Panny Marie jsou od kříže barevně odlišeny a nad ukřižovaným Ježíšem je nápis *INRI*. Na čelní straně podstavce je dobře čitelný nápis: „*SLADKÉ SRDCE MÉHO JEŽÍŠE, DEJ, AŽ MILUJI TĚ VŽDY VÍCE!*“

Spodní nápis prozrazuje jeho historii:

*„KŘÍŽ TENTO KU CTI A SLÁVĚ BOŽÍ A JAKO PAMÁTKU
NA ZEMŘELÉHO MANŽELA KARLA A SYNA JANA DAROVALI:
FRANTIŠKA KUČEROVÁ A JEJÍ SYN JOSEF Z VAVŘINCE V R. 1912“*

Vzdálenost od sochy sv. Vavřince v centru obce je 460 m, nadmořská výška kříže 540 m.

Kříž:	litina jemně zdobená, profil z plného materiálu 10 x 3 cm (často opravováno), výška 220 cm, šířka ramene 70 cm
Tělo Kristovo:	výška 90 cm
Panna Maria:	výška 55 cm
Podstavec nápisový:	litina, výška 80 cm, šířka 60 cm x 23 cm
Výška kříže:	300 cm
Nadzemní část:	celková výška 340 cm

Strom:

Kaštan byl ke dni 19. června 2008 vzdálený od kříže 3,5 m. Obvod kmene (měřeno ve výšce 130 cm od země) je 172 cm. Výška stromu je 11,5 m. Kdy a kým byl kaštan vysazen nebylo zjištěno, ale stalo se tak pravděpodobně už při zbudování kříže.

O tuto památku místní vždy pečovali, přesto byla mnohokrát poničena vandaly a také motorovými vozidly. V roce 2006 provedl mistrovsky velkou opravu opětovně Jan Kakáč z čp. 90.

Do dnešní podoby byl kříž zrestaurovaný v roce 2011 firmou Gric Senetářov obecním nákladem.

Litinové části byly vyztuženy, veškeré plochy kříže byly opraveny a natřeny černou barvou. Nápis, tělo Kristovo, postava Panny Marie a nápis *INRI* – bylo vše natřeno zlatou barvou.



I při poslední opravě byla důsledně zachovávána původní podoba kříže.

Kříž stojící za vesnicí je od nepaměti spojován s pohřby vavříneckých občanů, které se konaly ještě do konce sedmdesátých let minulého století podle starých tradic.

Jak se ve Vavřinci ještě nedávno pohřbívalo

Tělo zesnulého zůstávalo dříve vystaveno v domě tři dny. U rakve stále hořela svíce hromnička. Sousedé se přicházeli pomodlit a dát do rakve svatý obrázek. Ruce zesnulého byly spjaty k modlitbě a omotány růžencem. Používal se klokočový, později i korálkový. Rakev bývala černá, bez ozdob, ale později s křížem a jednoduše zdobená papírovou krajkou jen v barvě černé se stříbrem, pro svobodné barvy bílé.



*Zastavení pohřebního průvodu
u Černého kříže*

Zvonění:

První den: umíráček.

Druhý den: pro zesnulé ženy krátce, ale pro muže půl hodiny.

Třetí den: vyzvánění na schůzku dvacet minut před začátkem pohřbu, který býval společenskou událostí celé vesnice.



Pohřební průvod u „Drtiče“

Když muži vynášeli za hudebního doprovodu rakev z rodného domu zesnulého, museli na prahu třikrát poklesnout, měla to být poklona na rozloučenou. V případě zesnulého zemědělce zahráli muzikanti píseň „Už mně koně vyvádějí“, myslivcům píseň „Vy zelení hájové“, anebo také oblíbenou

píseň na přání. Ženám patřily zejména náboženské písně, např. „K srdci jen Páně blíž“.

Z domu smutku šel pohřební průvod pěšky do Sloupu. U „Černého kříže“ se zastavil, zesnulý se loučil s vesnicí, lidé se modlili za odpuštění: „Prosím Vás všechny, pro pět ran Krista Pána, jestli Vám (jméno zesnulého) za života ublížil, odpusťte mu (jí)“. Následovala modlitba. To vše se opakovalo ještě dvakrát. U kříže zahrála hudba píseň „Sbohem buď údolí, vesničko s topoly“ nebo „Naposled máš, máti, dívky svoje kolem“.

Odvozy zesnulých při pohřbu zajišťovali střídavě místní sedláci koňským potahem.

V minulosti na žebříniácích, později už na tzv. „platáku“. Postupně to byl Antonín Šebela z čp. 2, František Kakáč z čp. 51 (se zapůjčenými koňmi od „Podmístrů“ z čp. 37) a pravděpodobně nejčastěji Vincenc Štolpa



Pohřeb Vojtěcha Krátkého z Vavřince v roce 1975

z čp. 43 párem vlastních černých koní. Mnohaletou tradici zakončil v listopadu roku 1978 Jaroslav Kučera (u „Šinků“) čp. 6 s párem družstevních koní.

Při následné pěší cestě se střídala hudba s modlitbami, které předříkával buď Karel Skoták z čp. 50 ze Suchdolu, Antonín Kala („Tóneček“) z Veselice z čp. 31, nebo Jan Hejč z Vavřince z čp. 31. Jako poslední byla podle starých tradic pochována paní Hedvika Ševčíková z Vavřince (u „Klímů“) čp. 27 v listopadu roku 1978.

Když zemřely malé děti, byly neseny na rukou z Vavřince až do Sloupu. Naposledy to byl v padesátých letech dvacátého století Karlíček Musil z čp. 1.

Dříve sloupský farář i s ministranty přicházel naproti pohřebnímu průvodu až k božím mukám sv. Peregrina, stojícím na kraji Sloupu, později už jen na most k hospodě u „Kučerů“.

Po pobožnostech při cestě z kostela ke hřbitovu nesla rakev šestice mužů. Smuteční hosté muži kráčeli před rakví a u hřbitovní brány utvořili špalír. V případě zemřelého hasiče nechyběla čestná stráž a také bývala spuštěna strojní hasičská stříkačka. Na počest zesnulých myslivců i vojáků zazněla čestná salva, v případě myslivcům zpravidla ještě zazněla fanfára na lesní roh. Pokud zemřel někdo svobodný, kráčely za rakví bílá družička a černá družička, která nesla na černém polštářku zlomenou svíčku. Za nimi následovali ve dvojicích mládenci a družičky, dívky mívaly dlouhé bílé šaty. Mladých vždy chodívalo velmi mnoho.

Naposledy byla takhle vyprovázena z vavříneckých svobodných slečna Františka Štolpová z čp. 43 v roce 1960.

Pokud se jednalo o sebevraha, musel být pochován do nevykropené země, většinou na určené místo někde u hřbitovní zdi, v hrubé a nenatřené rakvi. Vše muselo proběhnout brzy ráno do východu slunce a jen s nejbližšími příbuznými. Snad poslední byl takto pochován Ondroušek z čp. 28, který ale bydlel, jak se od nepaměti říkávalo „na šopni“, v bývalé hasičské zbrojnici, dnešním skladu materiálu u rybníka.

Ženy bývaly pohřbívány pouze dopoledne a bez muziky. Muži mívali větší vážnost, a proto se jejich pohřby konaly odpoledne a s muzikou. Později bylo vše sjednoceno – odpolední pohřby s muzikou, převážně suchdolskou kapelou p. Hlaváčka, měli všichni – muži i ženy. Uvedená pravidla pochovávání nebožtíků byla po 2. světové válce úplně zrušena.

V dlouhé historii pochovávání vavříneckých zesnulých byl (a snad ještě existuje) nepsaný zákon, že z každého domu v obci přišel na pohřeb alespoň jeden člověk. Některé tradice ale nenávratně ustupují moderní době.

Kříž „V hájcích“

Jedná se o celolitinový zdobený kříž včetně čtyřhranného podstavce, stojící na obecním pozemku u dnes již zaniklé vozové cesty vedoucí k silnici, která spojuje Petrovice a Sloup. Je v původním provedení, nad ukřížovaným Ježíšem je nápis „INRI“, pod ním oválná ploška s nápisem „*Pochválen buď Pán Ježíš Kristus. Nákladem obce Vavřínecké r. 1888*“. Pod cedulí je umístěna postava Panny Marie.

Kříž byl vyroben v Brně u firmy Frajšlak. Přesné datum vysvěcení nebylo zjištěno.

Dle jediného dochovaného obecního dokladu, a to Knihy příjmů a výdajů tehdejšího purkmistra (česky podministr) Jana Kakáče z čp. 37, se v původním podání dozvídáme následující:



13.9.1888	na počty a psaní skrze kříž	50 krejcarů
16. 9.1888	na dvě cesty jetí do Brna skrze kříž a kartaře (živnostníci – pozn. autor) Kakáč, Jarůšek	1 zlatý, 0 krejcarů
18.10.1888	za kříž Frajšlak Josef Brno za převoz po železnici Ševčíkovi za práh ke kříži z Boskovic od dráhy přivozu z Rejce	40 zl., 0 kr. 1 zl., 20 kr. 1 zl., 0 kr. 3 zl., 60 kr.
28.10.1888	židákovi (Juda Fein č.p. 5 – pozn. autor) při Svěcení kříže: slanina, sádlo, cukr, sůl, kvasnice, mouka	1 zl., 70 kr.
8.12.1888	Josefu Dohnalovi při stavění kříže Josefu Nečasovi pro stromky a nádeničení při kříži	1 zl., 50 kr. 1 zl., 0 kr.
Celkem:		51 zl. 50 kr.

Jen pro dobové porovnání cen:

1 kg mouky	15 kr.
1 bochník chleba	25 kr.
1 kg cukr	36 kr.
1 kopa (60 ks) vajec	25 kr.

1 l mléka	10 kr.
1 l ocet	10 kr.
1 l víno	28 kr.
1 l pivo	12 kr.

Od našich předků bylo odvážné, ale i chvályhodné, že nechali zbudovat kříž v době, kdy byla obec v letech 1885–1886 velmi zadlužena stavbou místní školy, která stála 12 013 zlatých.

Památeční kříž byl a je udržován místními dobrodinci. V současné době rodinou Nečasovou (u „Dolfiníných“) z čp. 98 a rodinou Kakáčovou z čp. 90.

Popis a údaje:

Podstavec:	litina, výška 80 cm, šířka 100 cm x 28 cm
Kříž:	litina, výška 175 cm, jištěn výztuhou už patrně z dřívější doby – pásovina 3 cm x 1 cm
Celková výška:	275 cm
Pískovcový práh:	100 cm x 20 cm x 20 cm – pravděpodobně původní

Kříž leží v nadmořské výšce 528 m a je vzdálený vzdušnou čarou 1 000 m a po cestě i polích 1 040 m od sochy sv. Vavřince v centru obce.

Současně s postavením kříže bylo také vysázeno v okolí u tehdejší cesty několik jasanů.

Ke dni 4. května 2008 se dochovaly pouze tři stromy. Jeden u silnice ve vzdálenosti asi 350 m, druhý u cesty 130 m a třetí necelé 2 m od kříže, který má ve stáří 120 roků obvod kmene 255 cm (měřeno ve výšce 130 cm od země) a výšku 16,5 m.

Zajímavost:

Roku 1888, v době zbudování vavřineckého kříže, byla vydána kniha Poutní místa na Moravě a v rakouském Slezsku. V ní autor Karel Eichler, farář z Veverské Bítýšky, mimo jiné popisuje, že se ve Sloupě po celá desetiletí konají největší poutě, a to v pátek před Květnou nedělí, rovněž třetí neděli v měsíci září a také pochopitelně o Mariánských svátcích. Dále v ní zmiňuje, že v nejvíce navštěvovaných předem stanovených poutních dnech přicházelo ke sloupské Bolestné Matce až padesát procesí z blízkého okolí, z Moravského Slovácka, ale také až z Uherského Slovácka (nyní Slovensko). Někteří poutníci následně pokračovali do Jaroměřic u Jevíčka.

Jiná procesí například i z Hané procházela přes Sloup kolem našeho nově postaveného kříže a pokračovala dále přes Vavřinec na poutní místa do Křtin nebo Vranova u Brna, která jsou rovněž zasvěcena Panně Marii.

Boží muka „Nade Žleby“

První písemná zmínka o této sakrální stavbě je z roku 1876. Nachází se v lokalitě „Nade žleby“ u starodávné polní cesty směřující od Vavřince



*Maruška a Honzík Kakáčovi
z Vavřince v roce 1972*

do Sloupu – přes „Hrubý kopec“. Podle místních starousedlíků byla boží muka postavena zbožnou rolnickou rodinou Kalovou z čp. 1, jako prosba za uzdravení vážně nemocné dcery. Také rodina Musilova (u „Muselů“) žijící od roku 1917 na usedlosti čp. 1, v péči o tuto stavbu s úplnou samozřejmostí pokračovala. V průběhu mnoha let se obě rodiny pečlivě staraly nejen o tato boží muka.

Jen pro zajímavost: mnoho unavených poutníků, putujících v procesi pěšky ke sloupskému chrámu, nacházelo v dřívější době v tomto domě menší občerstvení i s noclehem.

Josef Musil s velkou láskou a péčí opravoval a zveleboval většinu vavřineckých božích muk a křížů, samozřejmě zdarma. Také si někdy našel ochotné pomocníky, děti i dospělé. Po jeho úmrtí se na těchto božích mukách již žádné opravy nedělaly, byla alespoň několikrát obílena vápnem. Při této chvályhodné činnosti se postupně střídaly místní věřící ženy: Květa Moravcová z čp. 12 (u „Stloukalů“), Ludmila Kučerová z čp. 16 (u „Alojzků“) a naposledy také Anděla Blažková z čp. 50 (u „Dórininých“).

Popis a údaje:

Tahle kameno-cihlová boží muka „Nade Žleby“, místními lidmi nazývaná kaplička, mají prvky lidové stavby obdélníkového půdorysu 80 cm x 110 cm, který přechází asi ve výšce 25 cm na rozměr 70 x 100 cm.

Celková výška po hřeben sedlové stříšky je 290 cm. V horní čelní části je půlkruhovitě zaklenutý hlubší výklenek 45 x 52 cm, ve kterém bývala bronzová soška Panny Marie, zmenšená replika piety ze sloupského oltáře.

Ze kterého roku soška pocházela, není známo, ale víme, že byla vyrobena v umělecké slévárně ČKD Blansko. Dle ústního podání starousedlíků se někdy v minulosti za sošku do výklenku nastěhoval u nás v Moravském krasu hojně rozšířený netopýr, který tam prý po mnoho roků nerušeně a spokojeně zimoval.

Po stranách jsou dva menší mělké výklenky 30 x 40 cm, tzv. obrázkovnice, jejichž výzdoba se měnila.

Boží muka leží v nadmořské výšce 537 m a jsou vzdálena 1 000 m vzdušnou čarou a po loučkové cestě 1 160 m od sochy sv. Vavřince, patrona naší obce.

Od 80. let minulého století muka chátřala a před opravou byla hodně poničená: ulomený kříž, chybějící kusy zdiva, narušená horní část kapličky a stříška, opadaná část fasády. Během rekonstrukce bylo zdivo opraveno, omítnuto a vylíčeno vápnem. Památka byla nově zastřešena a do hřebenu byl zabudován nový litinový kříž. Do výklenků byly osazeny na plechu malované obrazy. U božích muk vznikla jednoduchá lavička a její okolí bylo upraveno.



Obrazy svatých namaloval pan Emanuel Ševčík ze Šošůvky:



Obraz z čelního pohledu – Panna Maria Bolestná, patronka obce Sloup a celého Moravského krasu
Obraz po levé straně – sv. Antonín, patron obce Veselice
Obraz vpravo – sv. Vavřinec, patron obce Vavřinec

Veškeré úpravy v okolí a celou rekonstrukci provedl v letech 2007–2008 Rostislav Burget (u „Podmistrů“) z Vavřince vlastním nákladem. Jmenovaný boží muka stále udržuje tak, aby tato pěkná ukázka stavebního umění našich předků byla zachovaná i příštím generacím.

Kříže již zapomenuté

Zajímavé a dnes již pozapomenuté informace o dřevěných křížích a božích mukách v okolí Vavřince se nacházejí v několika písemných historických dokladech z doby panování císařovny Marie Terezie (1717–1780) v tzv. „Tereziánském katastru“. V tomto dokumentu jsou zaznamenáni majitelé půdy a pozemky v různých lokalitách vavřineckého katastru s tehdejšími názvy polních tratí. Mnoho z původních názvů se používá i nyní – např. „Za humny“, „Nad žlebem“, „U Zdálek“, „Pod Horky“, „Na Rovných“, „Na zaječím kopci“, „U žemly“, ale některé názvy již zanikly – „Pod strážnou“, „U křoví“, „Na dílých“, „U křížů“, „U Božích muk“. Při soupisu půdy bylo uvedeno těchto dvanáct vavřineckých hospodářů a jejich polnosti – „U kříže“ a také „U křížů“, Josef Beránek, František Klíma, Matěj Koutný, Johan Moravec, Johan Nečas, Šimon Němec, Matouš Ondroušek, Jíra Prokop, Jan Slouka, Johan Staněk, Martin Staněk a Matěj Trávníček.

Naši pracovití předkové byli při každodenní práci v poli obklopeni dnes už zapomenutými kříži a mohli si tak dopřát kdykoliv duchovní útěchy. Kolik těch křížů bylo a kde se nacházely se už bohužel zjistit nepodařilo.

Kostel a fara v Petrovicích

První písemná zmínka o petrovickém kostele sv. Petra a Pavla je z roku 1379. Kostel pravděpodobně stával na stejném místě jako dnes, v blízkosti původní tvrze. Stavba se nachází na vyvýšeném místě ve středu obce. Původní dřevěný byl v 15. století majitelem biskupem Pavlem z Miličina přestavěn na kostelík kamenný. Po bitvě na Bílé Hoře (rok 1620) kostel i fara zanikly.

Přibližně od roku 1630 byl pustý kostelík z iniciativy jezuity Pozděrodského znovu zařízen. Ale fara nebyla katolickým duchovním obsazena a kostelík se stal „comendátním“, tj. podřízeným kostelu v Doubravici.

V Petrovicích se konaly pohřby, stejně jako mše o významnějších svátcích. Matriky a všechny záležitosti týkající se duchovní správy byly vedeny v Doubravici. Tak tomu bylo až do roku 1751, kdy se petrovický kostel stává „filiálním“ kostela ve Sloupě. Ještě do roku



1755 byli v Petrovicích pohřbíváni zemřelí ze Sloupu a okolí. Po roce 1755 byly připojeny Petrovice, Žďár, Karolín a Vavřinec pod duchovní správu ve Sloupě.

V roce 1784 bylo císařským dekretem povoleno zřízení duchovní správy v Petrovicích a dány pod její správu obce Petrovice, Žďár, Karolín, Veselice a Suchdol, z nichž dvě posledně jmenované obce patřily do té doby pod farnost blanenskou.

Kostel byl do nynější podoby vystavěn majitelem rájeckého panství Karlem z Roggendorfu v letech 1733–1735. Proti starému kostelíku byl rozšířen o presbytář a sakristii s oratoří i o novou věž se třemi zvony: Hrubý sv. Barbory (600 kg), Poledňák (134kg) a Umíráček (57 kg). Kostel byl

vysvěcen 9. října 1785 a téhož roku byla založena matrika. Následně byla v roce 1786 v sousedství kostela postavena i budova fary a od té doby začala petrovická farnost plnit svoji funkci. Stala se jedním z článků nejen církevní, ale i státní správy. Mimo jiné se jednalo o vedení již zmíněné matriky. Ve skutečnosti se jednalo o matriky tři, a to matriku narozených, matriku oddaných a matriku zemřelých. V té době bylo totiž vedení evidence obyvatelstva vykonáváno právě farnostmi.

Obraz patronů kostela na hlavním oltáři, který namaloval akademický malíř Matyáš Šťastný v roce 1846, znázorňuje setkání svatých Petra a Pavla. Sochy sv. Cyrila a Metoděje zhotovil řezbář Marek z vesnice Žďárná. Náklady uhradil Karel Nečas z Petrovic se svým bratrem Františkem Nečasem z Veselice.

Hrabě František z Roggendorfu daroval kostelu vedlejší oltář sv. Ignáce. Varhany od bratří Riegrů z Krnova pocházejí z roku 1894 (původní byly z roku 1737). Matěj Nečas ze Suchdolu v roce 1884 zakoupil a daroval bílý ornát za 100 zlatých. Roku 1889 zakoupil a daroval kostelu Karel Nečas ze Suchdolu sochu Panny Marie Lurdské. Dřívější obraz Křížové cesty byl darován v roce 1909 důstojným pánem Skotákem, farářem v Adamově – taktéž rodákem ze Suchdolu. Po další opravě kostela přispěl k jeho vybavení Jan Bušek, myslivec ze Žďáru, zakoupením kostelních bubnů a jeho sestra Magdaléna zakoupením monstrance.

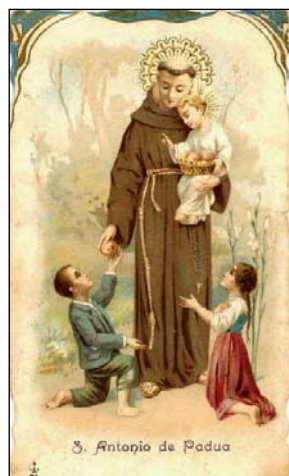
Téhož roku daroval Karel Skoták ze Suchdolu čp. 4 černý pluviál určený k pohřbům. Elektrifikace kostela byla provedena roku 1927 a betlém byl pořízen roce 1929.

První tři původní zvony byly za 2. světové války zabaveny k vojenským účelům. Dva nové zvony z roku 1997 – větší „Petr a Pavel“ a malý „Umíráček“ byly posvěceny roku 1998.

Původní kostel i jeho interiér byl velmi chudobný. Byl to spíše kostelíček krytý doškem, s dřevěným stropem, měl malou věžičku s jedním zvonkem. Během mnoha let se z něj stala dnešní dominanta Petrovic.

Sv. Antonín – patron Veselice

Patronem Veselice je sv. Antonín, zvaný Paduánský. Rodiště sv. Antonína bychom poblíž Padovy hledali stejně zbytečně, jako jeho jméno v matrikách. Narodil se 15. 8. 1195 v portugalském Lisabonu jako Fernando, po rodičích přijal šlechtický přídavek de Bouillon. V 15 letech vstupuje do augustiánského řádu, po deseti letech se rozhoduje stát misionářem a obléká františkánský šat. Přijímá jméno Antonín, podle sv. Antonína Poustevníka (žil 250–356). Podle něho se také stává přímluvcem chudých. Odjíždí na misijní cestu do Maroka, kvůli nemoci se ale musí vrátit do Itálie. Měl neobyčejné znalosti Písma a kazatelské schopnosti. To, že ho chodily poslouchat tisíce lidí by ještě nebylo tak zvláštní, ale i ryby, jak říká pověst, vystrkovaly hlavy z vody, aby zachytily jeho slova. Sv. Antonín Paduánský je jeden z mála světců, který bývá zobrazován s Ježíškem na rukou. Mimo jiné je sv. Antonín patronem ztracených věcí. Zemřel 13. června ve svém klášteře v Arcelle u Padovy. Za necelý rok byl prohlášen za svatého, později i za učitele církve.



Svatý Antonín je patronem a přímluvcem:

– za znovu nalezení ztracených věcí; milujících, manželství, žen a dětí, těhotných žen, za šťastný porod, proti neplodnosti; starých lidí; chudých; cestujících; pekařů, horníků, lodníků, námořníků, trosečníků, pastýřů vepřů, pošťáků a pracujících na poště; proti horečce, proti nemocem dobytka, proti moru; proti ztroskotání lodi, proti válečným útrapám, pomocník v každé nouzi, františkánů, zvířat, koní.

Atributy:

– kniha, lilie, hostie, skříňka s poklady, kříž. Bývá zobrazován jak káže rybám, nebo jak se osel klaní před hostií v jeho ruce. Nejčastěji je však na obrazech s malým Ježíškem v náručí.

Veselické kapličky

Nejstarší veselická kaplička

Jedním ze zdrojů informací o existenci kapličky ve Veselici je Pamětní kniha obce Veselice, kterou začal psát v roce 1931 Antonín Souček z čp. 50. Ten se do Veselice přizemil z nedalekého Žďáru. V zápise se nachází

i informace o tom, že v obci Veselice stála dřevěná kaplička. Tato informace je pravdivá jen z části, neboť jak dokládá další zdroj, kterým je historická



mapa tzv. Indikační skica z roku 1826, jednalo se pravděpodobně o stavbu zděnou, neboť je na uvedeném dokumentu provedena v červené barvě, kterou byly vyznačeny právě zděné stavby. Dřevěnou mohla mít možná jen věžičku, ale to je jen domněnka, pravdu se nám už asi zjistit nepodaří. Kaplička se tehdy nacházela blíže severní části zastavěného území obce, na prostranství u domu čp. 20, v těsném sousedství původní trasy komunikace vedoucí ze Sloupu do Blanska. Ta v tom místě vedla mezi zemědělskými usedlosti čp. 1, 2, 12, a dále rodinnými domy 52, 21 a 20 směrem do Malé Veselice. V současné době se v místě, kde kaplička stála, nachází křižovatka místní komunikace se silnicí III. třídy ze Sloupu do Blanska. Silnice byla zbudovaná v roce 1912 a protíná zastavěné území obce ve směru sever – jih.

Druhá veselická kaplička

Také o další kapličky ve Veselici poskytují informace historické materiály, mezi něž patří opět Pamětní kniha obce Veselice a mnohé další. Hovoří o tom, že další kaplička ve Veselici, tedy druhá v pořadí, byla zbudovaná někdy kolem roku 1883. Nejvíce informací o ní poskytuje především zmíněná Pamětní kniha v zápise z roku 1948, který informuje o celkové rekonstrukci kapličky. Je zde také uvedeno, že kaplička stojí naproti usedlosti čp. 23, v těsném sousedství „obecní budovy“. Termín zbudování, tedy rok 1883, není prozatím věrohodně doložen. Je to však velice pravděpodobné, protože historické materiály např. hovoří o tom, že

zřejmě v roce 1890 postavila obec budovu čp. 43 (současné čp. 78), která měla plnit funkci obecního špitálu pro případ možné epidemie. Snad ještě jako reakce na cholerovou nákazu z roku 1866. Nedlouho nato však sloužila sociálně slabším občanům z Veselice k ubytování a poté i jako skladiště hasičského materiálu. Do roku 1960 byla současně i kancelář tehdejšího obecního úřadu.

Další informace hovoří o tom, že u nově zřízené kapličky byla v roce 1895 vykopána studna, která sloužila jako zdroj pitné vody. To naznačuje, že prostranství, na němž byla kaplička postavena a s ní i nová studna a „špitál“, se stalo jakýmsi novým centrem obce. Vedle kapličky byl také umístěn kříž, zbudovaný na náklady rodiny Prokopových z čp. 7, provozujících ve Veselici „hospodu“. To mimo jiné potvrzuje i Ludmila Jarůšková z čp. 11. Více informací o tomto kříži uvádíme na jiném místě této publikace. Jak již bylo uvedeno, byla kaplička ve zmíněném roce 1948 celkově přestavěna a zasvěcena sv. Antonínovi. Dokládá to zápis v Pamětní knize obce Veselice, který zaznamenal její tehdejší zapisovatel Antonín Souček. Píše: „oprava kapličky byla nezbytně nutná, protože měla nahnutou věž a byly obavy, aby nespadla“. Současně uvádí, že „byla postavena snad v roce 1883 a nahradila původní kapličku dřevěnou, která stála na prostranství naproti usedlosti č. 2“.

Až do roku 1948 platilo, že každoroční posvícení se ve Veselici konalo v den sv. Petra a Pavla. Těmto světcům je totiž zasvěcen farní kostel v Petrovicích



Přípravy na bourání kapličky v dubnu 2008

a bylo zvykem, že posvícení se v celé farnosti konalo právě v uvedený den. Posvícení (na Moravě hody, ve Slezsku krmáš/krmaš/karmaš, na Těšínsku kiermaš (kiermasz) z německého Kirchweih, „posvěcení kostela“) je vzpomínková slavnost na posvěcení kostela. Výraz „posvícení“ znamená totéž co „posvěcení“ Dostavba kostela byla pro obec a celou farnost mimořádnou událostí, protože jeho stavbě obyvatelé věnovali mnoho peněz a práce.

Když stavba skončila, nemohl být kostel hned používán k bohoslužbám. Nejprve musel být slavnostním způsobem vyjmut ze světské sféry

a posvěcením určen pro služby Bohu. Posvěcení se původně slavilo ve výroční den posvěcení kostela, které je označováno termínem dedicatio. Výročí posvěcení chrámu bývala vždy velmi slavnostně připomínána. Jejich průběh byl podobný jako průběh oslavy svátku patrona chrámu (svatého, kterému je kostel zasvěcen), patrocinia. V průběhu let se tyto zvyky ustálily a někde dokonce splývají pojmy pouť a posvěcení. U některých kostelů, zejména farních, se slavilo v jinou dobu dedicatio a v jinou patrocinium.



K petrovické farnosti náleží Veselice od roku 1786, kam přešla z farnosti blanenské poté, co byla v Petrovicích postavena u kostela fara. Zápis z roku 1948 také dokládá, že „při rekonstrukci padl návrh na zakoupení nové sochy, neboť stará soška Panny Marie pro malý rozměr nevyhovuje a za druhé návrh, aby kaplička byla zasvěcena nějakému patronu, jak uvádí Pamětní kniha obce Veselice: „v kteréžto výročí by mohla být v obci každoročně pouť“.

Zde je zapotřebí zmínit, že snahou občanů, jak mimo jiné potvrzuje i zmíněná Ludmila Jarůšková, bylo pořídit pouť ve Veselici v jiném termínu, aby se v den konání pouti mohli příbuzní navzájem navštěvovat. Do té doby bylo zvykem konat pouť na sv. Petra a Pavla. V celé farnosti se tedy konala v jednom termínu a tedy nebylo moc příležitosti se navzájem navštěvovat. To, že je kaplička zasvěcena sv. Antonínovi, rozhodly veselické ženy. Ty také uspořádaly sbírku na zakoupení sochy sv. Antonína a společně s ní byla v Brně ještě zakoupena socha sv. Floriána. Ta byla umístěná dlouhá léta ve výklenku božích muk na rozcestí do Petrovic. Tvar věže při rekonstrukci kapličky i vybavení interiéru navrhl pozdější kronikář obce Robert Sedlák. Slavnost vysvěcení kapličky, která se konala dne 13. 6. 1948, byla hojně navštívena jak domácími, tak přespolními a poté v odpoledních hodinách ještě pokračovala poutí na výletišti v Malé Veselici. U příležitosti konání této slavnosti byla dárcům, kteří přispěli na finanční sbírku věnovaná i papírová srdíčka, které současně sloužila jako památka na tuto akci.



Pokud se ještě vrátíme do doby před rokem 1948, dochoval se nám i doklad toho, jak kaplička vypadala počátkem 20. století. Její vzhled je zřejmý z pohlednice vydané v roce 1910. Na ní vidíme kapličku s věžičkou ve tvaru „cibulky“, studnu a kříž vedle ní a zmíněnou obecní budovu v pozadí. Již v té době byl ve věži umístěný zvon. Je na něm nápis „*Přelit od Vojt. Hillera vdovy a syna v Brně v roku 1890*“. Průměr zvonu je 36,5 cm a má výšku 29 cm. Srdce zvonu je vysoké 33 cm.



Posledními úpravami prošla kaplička a její okolí v letech 1996 a 2003. V roce 1996 byla okna a vstupní dveře opatřeny mřížemi a zhotovena nová venkovní omítka. V roce 2003 doznalo změn prostranství u kapličky. Původní kamenné tarasy byly odstraněny a nahrazeny betonovými svahovacími prvky osázenými zelení. Odstraněn byl i vedle stojící kříž. Rok předtím totiž prasklo těleso kříže vyrobené z pískovce a nedalo se již opravit.

Sdružení Veselická kaplička obnovilo v roce 2004 po 34 letech v době „Svatoantonínské pouti“ pořádání „Mší svatých“ na prostranství pod kapličkou. Po roce 1968, kdy došlo v srpnu k okupaci Československa armádami Varšavské smlouvy, byla totiž mše sloužena naposledy v roce 1970.

V roce 2008 byla tato kaplička zbourána, neboť o rok dříve vznikla a byla vysvěcena nová kaplička na nově vytvořené návsi v prostoru po zrušeném Horním rybníku. Po dohodě s panem farářem z Petrovic P. Miroslavem Němečkem byly křížek i obrázky z kapličky uloženy na faře v Petrovicích a Panna Maria z rozlomeného kříže byla umístěna na hrob dřívějšího petrovického faráře P. Šplíchala.

Závěrem nutno ještě zmínit, že prostranství u kapličky bylo v minulosti dlouhá léta místem pro stavění tradiční máje a v poválečném období zde podle pamětníků několikrát stál i Vánoční strom.

Třetí veselická kaplička

Třetí a zatím i poslední veselická kaplička stojí na nově vytvořené návsi nacházející se na prostranství po zrušeném Horním rybníku.

Jak vzniklo toto nové centrum obce? Bylo navrženo Územním plánem schváleným v únoru 2002. V témže roce byla zrušena betonová požární nádrž zbudovaná v roce 1980 v místě Horního rybníka. Už v dubnu předchozího roku se uskutečnila anketa mezi veselickou veřejností. Při ní se okolo 60 procent dospělých občanů Veselice vyjádřilo pro zrušení této požární nádrže. Při její likvidaci bylo použito i stavební sutě z demoličních prací, které byly součástí rekonstrukce sousedního



rodinného domu čp. 40 a rodinného domu čp. 2. Na dně nádrže je uložena drenáž, která slouží k odvodu vody z pramenů na dně do níže položeného Dolního rybníka. Povrch prostranství byl oset travou a až do roku 2006 udržován pouze sečením. Ostatní vzrostlá zeleň byla ponechána v původním stavu.

Dalším krokem při budování návsi byla kabelizace rozvodné sítě nn, přeložka kabelových rozvodů telefonní sítě a současně vzniklo nové veřejné osvětlení. Všechny tyto práce se uskutečnily v roce 2006. Na ně navazovalo osazení silničních obrubníků, vydláždění zpevněných ploch v prostoru návsi a výsadba zeleně. Nové prostorové uspořádání vzniklo podle projektu vypracovaného ing. Danou Múnsterovou z Blanska a podpořené z Nadace Partnerství částkou 100 tis. Kč. Projekt byl jedním z devíti akcí podpořených Nadací Partnerství v rámci grantového řízení Místo pod stromy. Příprava na zbudování návsi probíhala metodou tzv. Komunitního plánování, která umožnila občanům Veselice diskutovat o budoucím využití celého prostoru.

Souběžně s úpravami nové návsi vznikly i základy nové kapličky. Tu navrhla ing. arch. Monika Sirná z Blanska, která mimo jiné projektovala i kapli v nedaleké obci Šošůvka. Kaplička vznikla v létě roku 2007 a její slavnostní vysvěcení se konalo v sobotu 29. září 2007. Mši celebroidal monsignore Václav Slouk, děkan brněnský, kanovník Královské stoliční kapituly sv. Petra a Pavla v Brně.



Stavbu realizovala firma STAVKOM, spol. s r. o. Boskovice. Některé práce, jako např. obložení podhledu otevřené věže palubkou a záklop střechy nad vnitřním prostorem kapličky provedli svépomocí členové sdružení.

Stavba byla financovaná z rozpočtu obce Vavřinec a celkové náklady činily 789 654 Kč. Z toho částkou ve výši 49 500 Kč přispělo sdružení



Socha sv. Antonína ve veselické kapličce

VESELICKÁ KAPLIČKA, které za tím účelem vyhlásilo veřejnou sbírku. Částku 42 000 Kč si vyžádala renovace zvonu, včetně zařízení pro automatické zvonění, kříž na střeše kapličky stál 8 330 Kč, zhotovil ho a na střechu kapličky osadil František Sika z Němčic. V otevřené věži kapličky je osazený zvon, o němž je zmínka v informacích o původní kapličce. Jeho ovládání zajišťuje automatické zvonění dodané olomouckou firmou ELEKTROZVON – Jiří Kopečný. Dalším prvkem z původní kapličky, který je v nové kapličce umístěný, je socha sv. Antonína, zakoupená v Brně v roce 1948. Ta také prošla celkovou renovací, kterou provedl Arnošt Procházka z Ludíkova.

Kříž v lokalitě „U křížku“

Další kříž stojí od roku 1863 u rodinného domu manželů Hájkových čp. 95. Ti si postavili rodinný dům právě za tímto křížem. Byl jedním z posledních domů, které postupně v letech 1981 až 2011 zaplnily proluku mezi Veselicí a Malou Veselicí. Do té doby stál kříž, po jehož bocích rostly dva javory, dlouhá léta osamoceně ve zmiňované proluce nacházející se vedle cesty vedoucí z Veselice směrem na Blansko přes Obůrku. Zápis v Pamětní knize obce Veselice dokládá, že jej nechal na své náklady zbudovat František Nečas ze zemědělské usedlosti čp. 8, kde se říkalo u „dulních Nečasů“. Javory byly vysazeny pravděpodobně následně až po vzniku kříže. Stromy byly skáceny v roce 2005 a 2007, protože postupně usychaly. Místu, kde kříž stojí, se od nepaměti říká u „Křížku“.



Na přední litinové desce podstavce se nachází text:

„Ježíši Sinu Boží, smiluj se nad námi. Nákladem Františka Nečasa z Veselice léta páně 1863.“

Popis a údaje:

Celková výška:	325 cm (litina)
Základový podstavec:	pískovec o rozměru 52 x 93 cm, výška 32 cm
Spodní podstavec:	40 x 80 cm, výška 22 cm
Spodní nápisový podstavec:	24 x 63 cm, výška 63 cm
Nadnápisová deska:	42 x 80 cm, výška 8 cm
Výška kříže:	232 cm
Šířka ramene:	75 cm
Výška Ježíše Krista:	90 cm

Kříž u kapličky (dnes již neexistuje)

Vedle bývalé kapličky stojící před zemědělskou usedlostí čp. 23 stával v železné zahrádce kříž z pískovce s nápisem: „*Já jsem cesta, pravda a život, věnovali manželé Prokopovi z Veselice.*“ Ti zde žili na čp. 7, kde provozovali hospodu. V roce 1985 se začal podstavec kříže rozpadat, byl opraven a stažený želez. pásovinou. Rozpadl se v roce 1998 po prudké bouři s vichřicí a kříž se zlomil. Byl pak uložen do kapličky pod oltářík.

Před bouráním veselické kapličky v roce 2008 se domluvily ženy z Veselice, které navštěvují pobožnosti v petrovickém kostele, s farářem P. Miroslavem Němečkem, že křížek bude společně s obrázkou z kapličky uložen na petrovické faře. Panna Maria ze rozlomeného kříže byla umístěná na hrobě bývalého petrovického faráře P. Šplíchala.



Rok 1946

Kříž u cesty do Petrovic

V místě křižovatky cest z Veselice do Petrovic a Vavřince stál kříž vyrobený z litiny. Původně stál po levé straně cesty k Petrovicím a podle pamětnice Ludmily Jarůškové z Veselice čp. 11 se vedle něho ještě nacházela cedule „Okres Boskovice“ na betonovém sloupku. Cedule byla pravděpodobně zrušena roku 1960, kdy okres Boskovice zanikl. V tomto roce došlo i ke sloučení Vavřince, Veselice, Suchdolu a osady Nové Dvory v jednu



Pohřeb hasiče Aloise Klígl v roce 1969 – rozloučení s Veselicí u kříže (úplně napravo)

obec a současně byl vytvořen nový okres Blansko. Po zbudování vstupní brány do areálu bývalého zemědělského družstva byl kříž kolem roku 1978 přemístěn na chodník vedoucí podél zahrady zemědělské nemovitosti čp. 1 (od nepaměti se tam říká „u Frantíků“). V roce 2003 byl poškozen dětmi a po opravě byl dočasně umístěn v uvedené nemovitosti.

Křížek je litinový a z textu umístěného na jeho podstavci se dozvídáme, že byl zbudován roku 1862 rodinou Františka Nečase z čp. 1. Na přední desce podstavce se nachází text: *„Ježíši Sínu Boží, smiluj se nad námi. Nákladem France Nečase z Veselice léta páně 1862.“*

Vedle kříže stály dva stromy, jasan a kaštan. Podle vyjádření Ludmily Jarůškové byly asi v roce 1978 při rozšiřování silnice pokáceny.

Popis a údaje:

Kříž byl pořízen rok před zbudováním kříže u „Křížku“ a je stejného provedení, jen nápisy jsou rozdílné.

Boží muka u cesty do Petrovic

Jediná boží muka na katastru Veselice stojí na křižovatce cest z Veselice na Petrovice a Vavřinec v sousedství bývalého areálu zemědělského družstva. Jedná se o stavbu, která vznikla v roce 1996 na místě, kde dříve stála boží muka, o nichž je zmínka v Pamětní knize obce Veselice, v zápise z roku 1931. O tom, ale později.

Vraťme se nejdříve k božím mukám současným. Impuls k jejich zbudování dal sloupový farář P. František Kozár, který se o kříže a boží muka v okolí zajímal. Zjistil, že ve Veselici stála boží muka ke cti sv. Floriána, patrona hasičů, a že by mohla být obnovena a zasvěcena Bolestné Panně Marii. P. Kozár sehnal vše potřebné a boží muka byla v roce 1996 obnovena. Vysvětil je 10. listopadu 1996 za přítomnosti P. Jiřího Pally z doubravické farnosti a kaplana Pavla Buchty ze sloupské



farnosti. Stavbu realizovali svépomocí Otto Šváb z čp. 63 a Josef Jalový z čp. 19, oba důchodci z Veselice.



Rok 1943

Několik informací k existenci původních božích muk. V Pamětní knize obce Veselice je uvedeno: „*Starobylych památek u nás poskrovnu, pouze na rozcestí k Vavřinci a Petrovicím stojí ‚Boží muka‘ s obrazem sv. Floriána namalovaným ve výklenku. Památka tato svědčí o dávném původu neb nemá v obci pamětníka.*“

Ludmila Jarůšková žijící na čp. 11, k němuž patří zahrada u níž boží muka stála, o této stavbě podala důležité informace. Podle jejího vyjádření byl obrázek sv. Floriána namalovaný na plechu a už nebylo zřejmé, co představuje. V roce 1948 byla v Brně zakoupena soška sv. Floriána a ta byla umístěna do výklenku, kde však vydržela jen do roku 1960, kdy se ztratila. Zjara příštího roku byla nalezena silně poškozená a s ulomenou hlavou v zahradě. Poničenou sošku jmenovaná schovala v kapličce. Sošku opravil v roce 1995 Mirek Skoták ml. z čp. 47 z Malé Veselice a poté byla umístěna do kapličky stojící před čp. 23. Za boží muka zasadil v roce 1934 Alois Skoták, otec pí. Jarůškové, javor, prý „aby byl Floriánek lépe chráněný“.

Stavba stála na jeho vlastním pozemku. Rodina Skotákova ji dvakrát ročně líčila vápnem.

Když JZD Družba zakoupilo traktory a širší stroje, špatně se jim křížovatkou projíždělo a boží muka byla poškozena. Tehdejší vedení družstva rozhodlo „Floriánka“ zbourat a cestu rozšířit. Stalo se tak v roce 1978, tehdy byl pokácen také javor.

Popis a údaje:

Na základovém betonovém podstavci o rozměrech 75 x 75 x 40 cm je postavený méně běžný betonový monolit božích muk. Dřík o rozměrech 58 x 58 cm plynule přechází od výšky 150 cm v ozdobně zamřížovanou schránku se třemi okny o rozměrech 53 x 33 cm. Jednoduchá stříška o rozměrech 75 x 75 x 45 cm je pokryta šindelem z těžké lepenky a nahoře je ukončena ozdobnou koulí z měděného plechu a vztyčeným křížem vysokým 40 cm, s nímž činí celková výška této stavby 325 cm.

Obrázek u cesty do Petrovic

Za Veselicí, při pravé straně cesty do Petrovic, stával dřevěný sloupek a na něm byl od nepaměti obrázek Panny Marie. Tato cesta vedla jinudy, než současná silnice, která vznikla kolem roku 1975. Obrázek tehdy stál na pozemku patřícím vlastníkům zemědělské usedlosti čp. 11 z Veselice. Také informace o tomto objektu jsou od Ludmily Jarůšková právě z čp. 11. Uvedla, že její otec Alois Skoták vyměnil ještě před započítím 2. světové války dřevěný sloupek za betonový. Po jeho bocích rostly dva stromy – jasan a lípa. Paní Jarůšková vypráví, že za války v roce 1942 strýček František Skoták z Malé Veselice čp. 46 (říkali mu Skalní duch a převážel na loďkách na Punkevních jeskyních) přinesl ze Starých zámků stromek – lípu a s Aloisem Skotákem ji zasadili k „Obrázku“. Říkali, že to bude „Lípa Svobody“ (tajně se jí tak mezi lidmi i říkalo). Při budování nové silnice do Petrovic byl „Obrázek“ zrušen a zanikly i oba zmíněné stromy.

Obrázek v lokalitě „Zdubina“

Dalším sakrálním objektem, který se dříve nacházel na veselickém katastru, byl obrázek na kraji lesa vedle cesty do Petrovic v lokalitě Zdubina. Vzpomínala na něj Ludmila Jarůšková, ale nejen ona. Jmenovaná uvedla, citujeme: „V lese Zdubina, na pravé straně, stál dříve silný smrk a na něm deska se stříškou a na ní „Křížek“. Také tento byl zrušený i se stromem při budování silnice“.

Další informace nalézáme v Kronice obce Petrovice. V I. díle na str. 33 v kapitole Církevní památky je text: „Na cestě k Veselici jsou rovněž 2 obrázky. Jeden hodně starý jest v lese Zdubině právě na hranici katastru. Pověst praví, že jest na památku upáleného v Doubravici pastýře petrovského Bartoňka (pro čarodějnictví na dobytku) a zde jak bylo zvykem na rozhraní dvou panství pochovaného“.



Existenci obrázku potvrzuje i další zápis v uvedené kronice. Na str. 89 v I. díle v kapitole Památné události a záznamy je text, citujeme: „Roku 1695 řádila na celém takřka panství nakažlivá nemoc u dobytka (asi mor). Vina svedena na pastýře – čaroděje – Bartoňka, a ten v Doubravici upálen. Pochován jak pověst praví ve Zdubině na hranici panství rájeckého a blanenského. Ve smolné knize útrpného práva v Doubravici stojí: „Přiznal se, že měl ováda – čerta v lahvičce a toho na dobytek pouštěl.“

Katastrální hranice mezi Veselicí a Petrovicemi skutečně prochází právě okrajem lesního pozemku v této lokalitě zvané od nepaměti Zdubina. Tato hranice byla až do roku 1766 i hranicí dvou panství – blanenského a petrovického. Uvedeného roku došlo ke změně vlastnictví blanenského panství, k němuž náležela Veselice i se sousedním Suchdolem, a které vlastnil od roku 1694 rod z Gellhornů. Novým vlastníkem se stal majitel rájeckého panství, hrabě Antonín ze Salmu, původem z lucemburských Arden. Jeho rod posléze významně ovlivnil rozvoj celého blanenského regionu.

Kříž v lokalitě u „hruštičky“

Od Dolního rybníka ve Veselici pod zahradou patřící vlastníkům zemědělské usedlosti čp. 8 vedla polní cestička do Suchdolu a končila u zemědělské nemovitosti čp. 6. Na ní žila rodina Skotákových, u nichž se říká „u Sopóchů“. Blízko starého suchdolského vodojemu stála planá hruška a u ní byl na dřevěném sloupku umístěný dřevěný křížek. Říkalo se zde u „hruštičky“.

Informaci o tomto křížku a cestičce podala Ludmila Jarůšková z Veselice čp. 11. V současné době již tato cesta neexistuje stejně jako zmíněný křížek. Byl pravděpodobně přemístěný k plotu zahrady sousedící se suchdolskou autobusovou zastávkou. K jeho přemístění došlo asi poté, co byla v roce 1964 zbudovaná silnice z Veselice do Suchdolu. Zmíněná cestička od Dolního rybníka pozbyla na významu a do Suchdolu se začalo chodit po nové silnici. V současné době již křížek u plotu zahrady neexistuje.

Kříž v lokalitě „Podvrší“

Od Ludmily Jarůškové (1928–2011) z Veselice, žijící celý svůj život na čp. 11, se dozvídáme, že se v lokalitě Podvrší v sousedství cesty z Veselice na Obůrku nacházel na křižovatce lesních cest kříž se stříškou. Byl zavěšen na silném buku. V padesátých letech 20. století byl zničen a dvakrát obnoven hajným z Blanska. Asi kolem roku 1970 při rozšiřování cesty strom i s křížem zanikl. Ludmila Jarůšková vypráví o tom, že u něho zastavovali poutníci přicházející od Obůrky do Sloupu na pout' k Bolestné Panně Marii. Odpočívali tam a svačovali a lokalitě se stále říká u „křížka“.

Pomník padlým ve světových válkách ve Veselici

Také ve Veselici, jako snad v každé jiné obci, je pomník padlým ve světových válkách. Nachází se v parčíku před kulturním domem, kde byl zbudovaný v roce 1985 v rámci úprav prostranství bývalého výletišťe v Malé Veselici.



Jedná se o žulovou desku umístěnou na velkém vápencovém bloku, na níž jsou vyryta jména 6 veselických mužů padlých v 1. světové válce a současně je tam informace o tom, že v 2. světové válce zahynul z Veselice pan Bohumil Nečas z čp. 38, který padl ve Vídeňském Novém Městě v Rakousku v únoru 1945 při bombardování tamních továrních objektů. Jmenovaný zde byl nasazený na nucených pracích. Tyto informace jsou uvedené v zápise v Pamětní knize obce Veselice, kde je dále uvedeno, že v 1. světové válce v letech 1914–1918 bylo nasazeno z Veselice 37 mužů. Zápis v Pamětní knize také informuje o tom, že na počest mužů z Veselice padlých v 1. světové válce byla v roce 1932, z podnětu obce, osazena pamětní deska na obecní budově mající dnes čp. 78. Stalo se tak při přestavbě této budovy na hasičské skladiště a pamětní deska byla umístěná ve výklenku vedle tehdejšího vchodu do místnosti v budově užívané později jako kancelář obecního úřadu.

Muži z Veselice padlí v 1. a 2. světové válce:

Příjmení, jméno	Dům	Padl
Skoták Jan	čp. 13	Ruská fronta
Kliegl Jan	čp. 15	Zemřel doma na následky zranění 31. 12. 1916
Stloukal Josef	čp. 21	Italská fronta, prosinec 1917
Šebek Jan	čp. 41	Ruská fronta, 22. 11. 1914
Němec Jan	čp. 48	Zemřel doma na následky zranění v r. 1919
Stloukal František	čp. 49	Italská fronta, 10. 6. 1917
Nečas Bohumil	čp. 38	Nové Vídeňské Město, únor 1945

Sv. Anna – patronka Suchdolu

Patronkou Suchdolu je sv. Anna, jejíž svátek připadá na 26. července. Tradice uctívání Anny dosáhla vrcholu v 15. a 16. století, když papež Sixtus IV. roku 1481 přijal Annu do římského kalendáře a roku 1584 nařídil papež Řehoř XIII. svátek sv. Anny. Toto jméno je často uváděno společně se jménem sv. Jáchyma, jako rodiče Panny Marie. Památku obou světců ve společný den – 26. červenec, stanovil druhý vatikánský koncil. Přes nedostatek autentických zpráv se kult svaté Anny rozšířil po celém křesťanském světě. Ve východní církvi ho lze doložit od VI. století, v západní od osmého. Naopak Jáchym je uctíván až od šestnáctého století. Jméno Jáchym se dá přeložit do češtiny jako „bude Bohem vyvýšen“ a Anna znamená „milostiplná či milá“.



Je patronkou:

– Florencie, Innsbrucku, Neapole a Bretaně. Dále je uváděna jako patronka šťastných sňatků a manželství, požehnání dětí, šťastných porodů, matek, vdov, hospodyň, dělnic, domácích zaměstnanců, horníků, tkalců, soustružníků, uměleckých truhlářů, mlynářů, kramářů, provazníků, krejčích, krajkařů a čeledínů.

Je většinou znázorňovaná jako matrona se šátkem na hlavě, někdy s Marií a často s Marií a malým Ježíšem. Toto zobrazení se nazývá „Anna Samotřetí“. Častěji je vidět Annu a Jáchyma spolu s Marií.

Atribut:

Atributem sv. Jáchyma a Anny je stařec s knihou a žena v šátku a oba společně s holubičkami.

Suchdolská kaplička

Suchdol patří k od roku 1786 k farnosti petrovické. Dříve náležel společně s Veselicí, na rozdíl od Vavřince, k farnosti blanenské. Přesnou informaci o tom, kdy byla v Suchdole postavena první kaplička, nemáme. Avšak na tzv. Indikační skice Stabilmního katastru, z období kolem roku 1826, je kaplička již nakreslena, a to v místě současné kapličky. Podle tohoto zdroje to měla být dřevěná stavba, neboť má na skice žlutou barvu, kterou se zaznamenávaly stavby dřevěné.

První doložená písemná informace o existenci kapličky v Suchdole je v Pamětní knize obce založené roku 1924. V úvodním zápise tehdejší zapisovatel Ludvík Strážnický v popisu obce zmiňuje existenci „zděné zvonice“ vedle níž je „železný kříž“. Další údaj



je z roku 1928, kdy se tentýž zdroj zmiňuje o „opravě zvonice přičiněním některých suchdolských žen a nové soše Panny Marie“. Zápis z roku 1938 dále uvádí, že hody (posvícení) se slaví na svátek sv. Petra a Pavla. To proto, že petrovická farnost, ke které Suchdol patřil, je zasvěcena uvedeným světcům.

Pamětní kniha v zápise popisujícím dění v obci v období 2. světové války také informuje o tom, že dne 21. 3. 1942 byl z věže zvonice sejmut zvon a odevzdán pro „válečné účely“. V srpnu téhož roku ho nahradil zvon železný, na který si občané vybrali ve sbírce částku sedm set korun. Podle informací dosud žijících pamětníků šlo o zvon plechový. Původní zvon se do věže dostal zpět až 10. 11. 1945. Jeho cesta do Suchdolu však nebyla jednoduchá,

protože, jak se píše v Pamětní knize, musel ho dovézt Konrád Kotulán z čp. 2, a to ze Suchdolu u Konice, kam byl „zavlečen“. Uvedený zápis hovoří také o tom, že byl „zakoupen jeden zvon větší z farnosti petrovické“ a současně o „přípravách materiálu na opravu zvonice“. Skutečností je, že ve věži kapličky jsou umístěny dva zvony. Menší je vyroben ze zvonoviny. Má průměr 26,5 cm a výšku 18 cm. V horní části nese nápis „AD HILLER WITTWE BRÜNN“. Pod nápisem jsou po obvodě zvonu nálitky s motivem



větvi s lístky. Druhý zvon, tedy pravděpodobně zakoupený v Petrovicích, je železný, dnes velmi zkorodovaný. Jsou na něm nálitky dvou dvojic zkřížených mečů. Pod jednou dvojicí je umístěn letopočet 1914 a pod druhou 1917. Průměr většího zvonu je 57,5 cm a jeho výška 48 cm.

Zápis v Pamětní knize v období po 2. světové válce také hovoří o „zvelebení návsi, vystavění zdi až k čís. 1, zavezení a urovnání placu pod lípou před hostincem“. Další informace o zvonici je z roku 1954 a hovoří o tom, že zvonice byla kompletně přestavěna a vysvěcena při slavnosti 29. srpna 1954. Jak je uvedeno, že největší zásluhy na její přestavbě měl Karel Skoták z č. 50 a suchdolské ženy – Kutilová Marie č. 32, Skotáková Albína č. 50, Hasoňová Milada č. 35, Hasoňová Marie č. 35 a některé další. Kaplička je zasvěcena sv. Anně. Původní, také zděná kaplička, měla čtvercový rozměr a vstup do kapličky byl orientován ze strany vedle stojícího kříže. Tuto informaci poskytli dosud žijící pamětníci a potvrzuje ji i fotografie z doby před přestavbou pořizená Emilem Rybářem, rodákem z čp. 20.

Nynější podobu získala kaplička v roce 2000, kdy byla na náklady obce opravena. Věž se dočkala nového obložení a omítky, také interiér dostal do výšky jednoho metru sanační omítku jako ochranu před zemní vlhkostí. Následovala nová elektroinstalace a vnitřek kapličky byl vymalován.

Střecha kapličky byla osazena dešťovými okapy se svodem a opravu završila nová fasáda. Současně byla odstraněna stará a vystavěna nová opěrná kamenná zeď se zábradlím. Opravy se dočkal i litinový kříž vedle kapličky. Na střeše kapličky je nový měděný kříž zhotovený akademickým sochařem Romanem Wenzlem. Jmenovaný, který žije od roku 1999 v Suchdole, zhotovil i keramickou plastiku znázorňující sv. Annu a umístěnou na věži kapličky v čelním okně, které slouží jako vstup do věže.

Kaplička je důstojným stánkem věřících a jsou u ní každoročně u příležitosti tradiční „Svatoanenské pouti konány mše svaté.

Litinový kříž vedle kapličky

Litinový kříž z roku 1880 se nachází na návsi u kapličky. Vedle kříže a zvoničky stávaly v minulosti tři jasany, které byly vysazeny roku 1890 na oslavu šedesátých narozenin císaře Františka I. Nádherný kříž s bohatou výzdobou byl vyroben v blanenských železárnách proslulých svou uměleckou litinou z konce 19. století. Tato památka byla zbudovaná nákladem dvou místních občanů – Karlem Nečasem čp. 24 (u „Matějů“) a Antonínem Nečasem čp. 1 (u „Tomášů“). Poslední úpravy kříže a okolí byly provedeny v roce 2000 nemalým nákladem obce.



Popis a údaje:

Celková výška: 335 cm

Základ: betonová deska 100 cm x 10 cm x 40 cm, do které je zapuštěno ozdobné litinové oplocení.

Spodní podstavec: litina, osmiboký, 60 cm x 40 cm a 32 cm výška

Vrchní podstavec: litina, 40 cm x 40 cm a 80 cm výška

Kříž: výška 190 cm, šířka ramene 90 cm

Ježíš: 65 cm

Nápis čelní: *Ježíši synu Boha živého smiluj se nad námi*

Nápis zadní: *Nákladem zdejších dvou dobrodinců ke cti a chvále Boží, a k okrase obce. 1880.*

Litinový kříž u čp. 51

Litinový kříž vznikl na obecní náklady v roce 1885. Podle III. vojenského mapování z roku 1876 stával přibližně na stejném místě již tehdy kříž, pravděpodobně dřevěný. Nynější tzv. „Černý kříž“ se nachází na konci vesnice směrem k Blansku. Zde se od nepaměti při pohřebních průvodech lidé modlili za zesnulého, který se u kříže loučil s vesnicí při cestě na petrovický hřbitov.

Suchdolští občané věrně zachovávali tradice. Pouze kronikář za první republiky konstatoval, že do kostela na bohoslužby místní chodili častěji do Sloupu, než do farního chrámu v Petrovicích. Kříž byl v průběhu let mnohokrát opravován. Stál blízko místní silnice a špatně odolával povětrnostním vlivům. Proto byla v roce 2011 na náklady obce provedena náročná oprava. Pro zachování původního historického vzhledu kříže a ozdobného oplocení byla většina prací prováděna uměleckým slevačem Jiřím Burgetem z Blanska a pracovníky kamenické firmy Gric ze Senetářova, odborníky s uměleckou zručností. Dříve poničený a sešlý kříž je nyní dokonale opravená nádherná památka.



Popis a údaje:

- Celková výška: 380 cm
Základ: betonový základ, pískovcová deska 100 cm x 100 cm x 40 cm výšky do které je zapuštěné ozdobné litinové oplocení, vše opraveno v roce 2011
Nápisový sokl: litina, 35 cm x 35 cm x 120 cm výška
Kříž: výška 260 cm
Šířka ramene: 80 cm
Ježíš Kristus: 90 cm
Nápis čelní: *„Tobě, o Kriste Ježíši, Jenž jsi náš pastýř nejvyšší, Poroučíme svoji duši“.*
Nápis zadní: letopočet 1885

Litinový kříž v lokalitě „Maršůvky“

Nejstarší suchdolský litinový kříž se nachází v polní trati „Maršůvky“ u zaniklé cesty ze Suchdolu do Sloupu. Vznikl v roce 1876 nákladem Martina Nečase čp. 5 (u „Zetů“) a téhož roku byl již zakreslen do mapy tzv. III. vojenského mapování. Kříž chátrá, je zanedbaný a zlomený. Stojí na zatravněném pozemku mimo cest, kde se pase dobytek. Peníze z rozpočtu obce nemohou být na opravu použity, protože kříž není v majetku obce a stojí na soukromém pozemku. Původní vzhled a krásu kříži dodá snad jen dokonalá odborná rekonstrukce a vhodné by bylo najít mu důstojnější místo.

Popis a údaje:

Celková výška:	před zlomením 240 cm
Základ:	betonová deska 80 cm x 125 cm x 20 cm
Spodní podstavec:	litinový, 40 cm x 80 cm, výška 15 cm
Nápisový podstavec:	litinový, 25 cm x 63 cm, výška 90 cm
Kříž:	výška 130 cm, šířka ramene 80 cm
Ježiš Kristus:	83 cm
Nápis čelní:	„PAMÁTCE MARTINA NEČASA výměnkáře ze Suchdola, zemřelého dne 2. května 1876“

Pomník padlým ve světových válkách v Suchdolu

Pamětní deska mužům ze Suchdolu padlým v 1. světové válce je od roku 2005 umístěná na obecní budově čp. 8. Informace o mužích, kteří položili svoje životy na evropských bojištích, podává zápis v Pamětní knize obce Suchdol, v němž je uvedeno, že se: „Světové války, vypuknuvší 26.7.1914, zúčastnilo z naší obce 29 mužů. Z těch padlo: 2 a to Frant. Hudec a Arnošt Dvořáček“. Původní pomník mužům ze Suchdolu padlým v této válce byl zbudovaný v roce 1972 u místního rybníka.



Jednalo se o pamětní desku se jmény padlých mužů, umístěnou na kameném pomníku, který byl oplocený a uvnitř oplocení byla vysazená lípa. Tento pomník byl v dosti špatném stavu, a proto byl v roce 2005 odstraněný a v uvedené lokalitě bylo pod zmíněnou lípou zbudované posezení se stoly a lavicemi. Poté zde byly ještě v roce 2009 a 2010 provedené parkové úpravy spočívající ve výsadbě drobné zeleně.

Muži ze Suchdolu padlí v 1. světové válce:

Příjmení, jméno	Dům	Padl
Hudec František	čp. 3	<i>místo nezjištěno</i>
Dvořáček Arnošt	čp. 21	<i>místo nezjištěno</i>
Skoták Jan	čp. 4	Zemřel doma poté, co onemocněl zápalem plic na frontě

NOVÉ DVORY

Nynější půvabná osada přináležející do obce Suchdol, patří také pod duchovní správu fary v Petrovicích. Přesný letopočet jejího založení není znám. Dřívější název Dva Dvory naznačuje původní význam a spojitost s nedalekým hradem Blansko neboli Blansek. Ten potřeboval hospodářské zázemí zajišťující obživu celého osazenstva a naopak hrad a blízké jeskyně poskytovaly dobrou ochranu v bouřlivých dobách, nejen pro vrchnost, ale i místní obyvatelstvo. Zřícenina hradu Blansek, místními od nepaměti nazývána „Staré zámky“, dnes pouze naznačuje, jak mohutná to bývala stavba. Nové Dvory obklopuje romantická krajina s úrodnými polnostmi a krásnými lesy. Dnešní Nové Dvory byly zbudovány až byl hrad Blansek opuštěn. Teprve později jsou uváděni dvořáci neboli sedláci na dvorech, a tímto spojením vnikl nynější název Nové Dvory.

Novodvorská výklenková kaplička

Na okraji osady Nové Dvory stojí kaplička od roku 1919. Dala ji zbudovat vlastním nákladem Marie Kulišková, manželka lesního správce na Nových Dvorech. Je nutné připomenut, že už v roce 1876 je na mapách

Rakousko-Uherska zaznamenán na přibližně stejném místě pravděpodobně dřevěný kříž. Výklenková kaplička se nachází u bývalé myslivny rájeckého panství při silnici Blansko – Sloup, v křižovatce s vozovou cestou směřující ke zřícenině hradu Blansek. Tato cesta je lemovaná nádhernou lipovou alejí, kterou nechal vysázet starohrabě Hugo František Salm počátkem 19. století. Z původní výsadby se v okolí Nových Dvorů stále nachází asi šedesát lip velkolistých i srdčitých. Od zbudování kapličky se její vzhled mnoho nezměnil, i když tato sakrální stavba byla často poničena vandaly nebo motorovými vozidly. Z mála dochovaných historických záznamů se např. dovídáme, že v září roku 1942 byla zbořena při couvání autobusu, ale v krátkém čase byla opětovně vystavěna. V roce 2005 byla kaplička opět nepozorností projíždějícího automobilisty poničena.



Do dnešní podoby byla v roce 2006 vystavěna stavební firmou pana Františka Vašíčka ze Sloupu nákladem obce Vavřinec a nemalý obnos uhradila Česká pojišťovna. Je správné, že byl zachován její původní a historický vzhled, pouze se čelně pootočila na bývalou myslivnu.



Popis a údaje:

Cihlová výklenková kaplička má obdélníkový půdorys 62 x 110 cm, celková výška od země po hřeben sedlové stříšky je 240 cm. V čelní části je půlkruhový výklenek o rozměrech 75 x 95 cm, hluboký 35 cm, ve kterém se nyní nachází 65 cm vysoká soška neposkvrněného srdce Panny Marie. V minulosti byly různé sošky a další vybavení z výklenku mnohokrát zcizeny. Dnes je kaplička uzavřena prosklenými

a zamřížovanými dvířky. Místními byla vždy udržovaná a její současný vzhled upoutá nejednoho kolemjdoucího, vyzývá k zamyšlení i k modlitbě.

Přícestník

Zajímavou a nezvyklou stavbu připomínající boží muka postavil v roce 2000 svým nákladem Zeno Čižmár, místní chalupář. „Přícestník“ se nachází mezi Novými Dvory a zříceninou hradu Blansék na počátku lipové aleje. Originální je nejen svým vzhledem, ale také popisem od téhož autora.

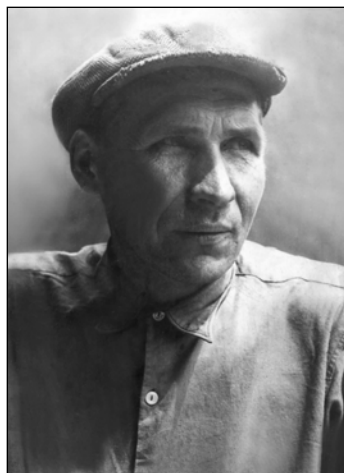
Tato stavba přícestníkem se nazývá a těmto věcem slouží:

- ukazatel stran světových
- místem pro spočinutí poutníka cestou kráčejičího
- útočištěm a krmítkem ptactva hladem v zimě strádajícího
- pranýřem pro veřejné ostuzení žen povětrných neb čarodějů jakož i všech osob kouzla a čary provozujících či po jiném způsobu lidem a dobytku na majetku i duši škodícím
- místem, které kumštům čarodějným, frejům a hrám roztodivným slouží
- značí místo, kam hříšník svůj smírcí kámen na paměť na hromadu ostatních uvaliti může
- přícestník z kamení polí okolních a ze stavení dvora postaven, jakož i kámen šibeniční z popraviště brněnského soudu u Omnic do přícestníku zasazen na severní straně jest
- tento přícestník sedmi magickými kameny v líci stavby osazen jest, ony kameny touž stranou svou z líce vstupní hradní zdi Blanska po věky vystupovaly a na něž každé oko člověka do hradu přichozího zíralo, tyto kameny nabity zraky lidskými, němými svědky osudu hradu zůstávají a v tomto přícestníku ve svém údělu dále pokračují
- to vše pro oslavu dobra nejvyššího postaveno



Skoták Karel ze Suchdolu

Jedním z lidí, jejichž charakteristika by neměla v této publikaci chybět, je bezesporu pan Karel Skoták ze Suchdolu. Narodil se 4. listopadu 1905 v Suchdole na usedlosti čp. 6 a celý svůj život prožil ve svém rodišti. Několika málo pamětníky z Vavřince a okolí je charakterizován jako „zvláštní“ a velice zbožný člověk. Veselické rodače Ludmile Jarůškové utkvěl v paměti jako skromný a pokorný člověk. Vzpomíná, jak např. při procesích nesl kříž sám celou cestu tam i zpět. Pamětníci také upozorňují na to, že byl hlavním tahounem při stavbě



nové kaple v Suchdole. Tato skutečnost by nebyla ničím výjimečná, kdyby tato kaple nebyla postavená svépomocí Suchdolskými občany v padesátých letech 20. století, tedy v době, která obdobným počinům nepřála.

Další informace o Karlu Skotákovi poskytl dnes již nežijící Karel Petlach z Vavřince (na Dolině u „Kovářů“ z čp. 23), který platil za velmi slušného, pracovitého a zásadového člověka, jenž byl uznávaným projektantem, známý svou pracovní důsledností a precizností. Karel Skoták, který byl švagrem Karla Petlacha, často k němu domů do Vavřince chodil po večerech a nocích řešit různé technické problémy. Bylo tomu tak např. i v době, kdy Karel Skoták pomáhal při stavbě kostela v Senetářově. V té době, již jako důchodce, dojížděl dva roky denně do Senetářova, kde vedl všechny hlavní práce a pracoval jen za úhradu cestovného. Podle P. Františka Vavříčka, tehdejšího faráře v Jedovnicích, měl největší podíl na zdárném dokončení stavby kostela právě tesařský mistr Karel Skoták. Jmenovaný nejvíce oceňoval jeho pomoc při řešení bednění pro železobetonovou konstrukci složité střechy kostela. Farář Vavříček mimo jiné napsal: „Všechna dobročinnost by nám však nebyla bývala nic platná, kdyby nám sv. Josef nebyl zajistil tesaře – všeumělce, pana Skotáka, který má na celém díle největší podíl. Dokonale rozuměl obtížnosti stavby, neúnavně na ní po celou dobu zdarma pracoval. Že bychom bez pana Skotáka

těžko tuto složitou stavbu dokončovali, v tom se shodli i autor návrhu Ludvík Kolek a ing. Otakar Vrabec, autor provádějícího projektu. I oni mají uloženou odměnu u Boha, protože také pro nás pracovali zadarmo.“

Pan Karel Skoták zemřel v roce 1977 ve věku 72 let a byl pochován do rodinného hrobu na sloupském hřbitově.



SAKRÁLNÍ STAVBY NA ÚZEMÍ OBCE PETROVICE

Kaplička na petrovické návsi

Stojí v místech, kde od nepaměti stávala dvě selská stavení, která ale roku 1741 vyhořela. Také okolní prostranství bývalo dřívě vyšší, ale těžbou písku se značně snížilo. Zmiňovaná kaplička byla zbudovaná roku 1843 soukromníkem Josefem Nečasem z čp. 40 a je zasvěcena Panně Marii.



Kaplička u čp. 23

Je zasvěcena Janu Nepomuckému. Byla vystavěna v roce 1829 Johanem Musilem ve zdivu domu na památku stoletého jubilea svěcení Jana Nepomuckého.



Boží muka u silnice k Rájci

Tato boží muka nechalo pravděpodobně vystavět tehdejší rájecké panstvo už před rokem 1764. Potvrzující záznam se nachází na tzv. „Josefínském mapě“ s výše uváděným letopočtem.

Litinový kříž u silnice k Rájci

Je prvně zmiňován opět na „Josefínské mapě“ z roce 1764. V minulosti zde byly pravděpodobně jen dřevěné kříže a ten poslední z roku 1840, který nechala postavit obec, byl vyvrácený větrem. Roku 1861 byl nahrazený křížem železným, který daroval chalupník z čp. 61 Josef Býček – majitel výroby klavírů, rodák z Vavřince čp. 14.



Mramorový kříž u silnice ke Sloupu

Je uváděný na „Josefínské mapě“ z roku 1764, pravděpodobně byl původně dřevěný. Na stejném místě byl postaven roku 1817 celokamenný kříž Jakubem Zachariášem, tkalcem z Ostrova u Macochy, rodákem z Petrovic. Svěcení dne 15. května 1817 probíhalo za hlaholu trub, bubnů a střelby z hmoždířů. Bohužel roku 1875 byl podnapilým občanem zničen. Jím samotným pak byl zbudován nový – litinový kříž. Poškozený původní litinový kříž byl v roce 2000 nahrazen křížem z bílého mramoru. Byl to dar žďárské občanky Elišky Kubíčkové a instalován byl členy farní rady z Petrovic.

Litinový kříž v části obce „Chaloupky“

Byl postavený roku 1850 (původně dřevěný) Karlem Nečasem čp. 51.

Týž dobrodinec ho svým nákladem nahradil v roce 1893 křížem litinovým.



Kříž u kostela

Byl zbudovaný myslivci ze Žďáru a Jakubem Skotákem z Petrovic čp. 42 v roce 1835 (původně dřevěný). Druhý kříž byl zbudovaný farníky. Třetí kříž – nynější dřevěný byl zhotoven a instalován v roce 2005 místními farníky a členy farní

rady. Zhotovil jej pan Hasoň, tesařský mistr ze Sloupu, s pomocí Jaroslava Vintra, stolaře z Petrovic.

Litinový kříž

Tento kříž z roku 1850 se nachází u silnice na hranicích obcí Žďár – Petrovice. Dne 9. května 1826, na místě, kde kříž stojí, zahynul po zásahu bleskem rolnický syn Jan Straka i s párem svých koní.



Památník světovým válkám

Byl zbudovaný místními občany u školy, v místech bývalého rybníčku a odhalen 28. října 1934.

Památník – Alfons Lakota

Tento památník se nachází na okraji lesa „Kněží hora“ a byl zbudovaný v roce 1967 na památku zákeřně zastřeleného policisty.



Svaté obrázky – zaniklé

Na bývalé cestě z Petrovic do Blanska bývaly dva svaté obrázky:

První na památku zmrzlého Petra Součka z Petrovic. Druhý obrázek na památku hajného Františka Klimeše z Horní Lhoty, který zemřel zasažen bleskem dne 22. července 1920.

U silnice k Rájci bývaly dříve rovněž dva svaté obrázky:

Jeden v „Průklestách“ namaloval v roce 1884 učitel Růžička. Druhý obrázek v „Sedliskách“ vznikl na památku tragicky vozem zabitého rolníka ze Šošůvky.

PROCESÍ A POUTĚ

V českých a moravských krajích v době baroka, tj. v druhé polovině 17. století, vzniklo množství krásných barokních staveb – kostelů, klášterů, mariánských sloupů, křížových cest, křížů, božích muk. Stavební činnost této doby dodnes mnohde určuje charakter měst, vesnic i celé krajiny.

Navštěvování poutních míst má starý původ. Putování do Říma k hrobům sv. Petra a Pavla, pozdější navštěvování chrámů a hrobů národních světců, má dlouhou náboženskou tradici. Poutní místa se postupně dostávala do povědomí lidí zázkry nebo mimořádnými událostmi. K nejstarším a nejvýznamnějším poutním místům u nás patří pravděpodobně Velehrad, který je spojený s cyrilometodějskou tradicí. Po oslavách milénia příchodu Cyrila a Metoděje v roce 1863 tradice poutí u nás na Moravě zesílila. Poutníci z našeho okolí navštěvovali blízka i vzdálená místa, patřily k nim např. Sv. Hostýn, Sv. Antoníček u Blatnice, Jaroměřice, Hora Matky Boží u Králík, Sv. Hora u Příbrami, Vamberice, Sv. Kopeček u Olomouce, Křtiny, Vranov u Brna a samozřejmě Sloup v Moravském krasu.

Poutě byly obvykle pořádány některou z nábožensky orientovaných organizací. Způsob putování byl dán mimo jiné vzdáleností poutního místa. I na vzdálenější místa se v minulosti chodilo pěšky, s koňskými potahy nebo se cesta kombinovala s dopravou vlakem. Po druhé světové válce se začalo využívat autobusů, vlaků a později osobních aut. Pokud lidé museli během procesí přenocovat, spávali převážně na známých a ověřených místech buď v soukromí, ve školách, na farách, popřípadě jen na slámě po kůlnách, půdách a nebo také v hospodách. Dlouho před poutí se šetřilo. Bylo nutné připravit jídlo na cesty, většinou napéci buchty, chleba, a někdy i hrnek se sádlem.

Naši předkové v době poutí přerušovali na určitou dobu koloběh každodenního života a vydávali se s příbuznými, sousedy a spolufarníky na cesty, při kterých je každý poutník unaven, ale nikdy neopomene zastavení u božích muk, křížů či soch svatých.

Procesí na různá místa měla svá specifika. Výjimečně byly organizovány poutě do vzdálenějších míst po Evropě, jako jsou Řím, Mariazell či do Lurd.

Jednu z prvních poutí z Moravy do Lurd spoluorganizovali protivanovští rodáci, kněží, sourozenci Kolískovi v roce 1896. Pout' zvláštním vlakem k posvátné jeskyni trvala pět dní.

Pěší poutě do Mariazell z Vavřince a okolí nebyly organizovány, ale jednotliví věřící se připojovali k poutníkům z jiných farností. Několik poutníků z petrovické farnosti se na počátku 19. století vydalo na více než 14denní procesí do vzdáleného Mariazell.

Přímí účastníci již nežijí a ve farních kronikách ve Sloupě nebo Petrovicích není o těchto poutích žádná zmínka.

Mariazell

Na severním okraji rakouských Alp se v nadmořské výšce kolem 800 m nachází městečko Mariazell, které je nejproslulejším a nejvýznamnějším Mariánským poutním místem ve střední Evropě. Ročně je navštíví až tisíc procesí z různých míst.

Z Brna a okolí do Mariazell je to asi 300 km. Historie poutního místa se začala psát v roce 1157, kdy opat Otker z benediktýnského kláštera poslal mnicha jménem Magnus převzít duchovní správu místních obyvatel. Měl povoleno vzít si na cestu svoji sošku Madony vyřezanou z lipového dřeva. Večer 21. prosince, již nedaleko cíle, uzavřela veliká skála veškeré cesty, mnich Magnus hledal pomoc u Matky Boží. Na její přímělu se skála rozestoupila a on mohl pokračovat v cestě. Když mnich dorazil k cíli, postavil sošku Madony na pařez a začal si stavět celu – německy „Zelle“, která měla sloužit jako kaple a zároveň jako jeho přístřeší.



*Manželé Burgetovi z Vavřince
v Mariazell*

Pověst o vyslyšených zázračných modlitbách se rozšířila a od těch dob přicházelo mnoho poutníků. Mezi nimi vážně nemocný moravský markrabě Vladislav Jindřich, který se uzdravil a z vděčnosti nechal kolem roku 1200 postavit v místech původní „cely“ románský kostel. V letech 1644–1683 byl kostel barokně přestavěn do dnešní podoby. Má tři věže, prostřední 90 metrů vysokou a dvě ve stylu baroka o výšce 60 m. Uprostřed

hlavní kostelní lodi se nachází „záračná kaple“ se stříbrným oltářem. Zde je uložena původní dřevěná soška Panny Marie s Ježíškem na klíně, která je od prvopočátku nazývána jako Velká matka Rakouska, Velká paní maďarská a Matka slovanských národů. Roku 1907 byl kostel povýšen na basiliku.

Pěší pouť do Mariazell

V několika knihách z minulého století je mimo jiné podrobně popisována pěší cesta velmi zbožného Šebastiána Kubínka (1799–1882) do Mariazell, rodáka z Blažovic u Slavkova. Byla by velká chyba nepřipomenout dnešní generaci něco tak mimořádně zajímavého až neskutečného. Šebastián Kubínek chodil na poutě také k nám do Sloupu, ale také do Prahy, Vambeřic, Čenstochové v Polsku, ale hlavně od roku 1840 každoročně putoval pěšky do Mariazell, aby poděkoval pánu Bohu, že ho uchovává při životě v dobrém zdraví a potřebné síle.



Brněnská pouť do Mariazell se každoročně konávala jako poděkování za šťastné vysvobození města od švédského obležení. Procesí vycházívало 20. srpna po mši svaté od kostela sv. Jakuba. Zastavilo se na Starém Brně u augustiniánů, kde bylo svaté požehnání a u Milosrdných bratří se rozloučili poutníci se známými. Cesta vedla k Ořechovu na vrch sv. Peregrina, přes Pavlov do Hostěradic, kde byl nocleh. Časně ráno poutníci se vypravili do Znojma, na mši svatou byli u kapucínů, na požehnání u sv. Mikuláše. U Hnánic (Gnadlersdorf) překročili hranice Moravy a šli přes Retz do Pulkau. Třetí den vykonali pobožnost v Dreieichen. Nocovali v Langenlois. Čtvrtý den došli do Kremže (Krems) na mši svatou. Na mostě přes řeku Dunaj měli více jak půl cesty za sebou. V benediktinském opatském kostele v Göttweigu byli asi v poledne. K večeru přicházeli do sv. Hypolitu (St. Pölten), kde v biskupském kostele byli na požehnání. Odtud je vedla cesta krásnými Alpami přes Lilienfeld s cisterciáckým klášteřem do Türnitz, dále přes Annaberg, Joachimsberg, St. Sebastian do Mariazell, kam dorazili šestý den odpoledne po asi 280 km. Sedmý vytoužený den patřil pouze pobožnostem v Mariazell.

Zpáteční delší cestu konali dvěma směry. Buď z Mariazell přímo k Maria Taferl přes Scheibbs, Purgstall, Wieselburg, Petzenkirchen a Marbach (vesnice pod vysokou horou, na níž se nalézá poutní kostel Maria Taferl) – nebo vykonali ještě cestu k sv. Trojici na Sonntagsbergu přes Neuhaus, Gaming a Gresten. Byla to dvoudenní zacházka. Ze Sonntagsberku šli na Amstetten a Ibbs, kde nasedli na loď a plavili se po Dunaji k Marbachu a Maria Taferl. Jedenáctého dne po mši svaté v Maria Taferl se plavili asi 50 km po Dunaji do Kremže (Krems), někdy se zastavili i v Melku. Z Kremže šli známou cestou do Langenlois, ale místo přes Dreieichen volili směr přes Eggenburg s redemptoristickým klášteřem. Dvanáctý den přenocovali ve Znojmě, třináctý den v Pavlově. Čtrnáctý den dorazili do Brna, kde byli asi v 10 hod. na mši svatou u augustiniánů. Slavnostní procesí konalo se až odpoledne od kostela Milosrdných bratří ke sv. Jakubu. Patnáctého dne ráno byla pak mše svatá za poutníky u sv. Jakuba a u sv. Tomáše.

Zpáteční a také delší cestu – asi třisetkilometrovou – popsal samotný Šebastián Kubínek:

„Od 20. srpna 1870 byl jsem poutníkem celenským, jak každoročně od roku 1840 s brněnským průvodem tam kráčívám. Nemaje mnoho peněz, byl jsem na ně velice šetrný, chtěje tam koupit 200 obrázků celenské Panny Marie, 100 nejsvětější Trojice na Sonntagsberku, kamž jsme někteří celenští

poutníci též putovali, 150 obrázků Panny Marie Bolestné na vrchu Marie Tabulském čili po německé řeči Táfrlském. Maje ten záměr těchto obrázků tolik nakoupit pro duchovní pastýře, jež oni ode mě někteří berou, i také tito lidé rádi někdy si pěkný obrázek žádají, abych přinesl, že si ho koupí. Šetřil jsem tedy tak peněz, že ani na mši svatou neb na modlení za duše v očištění ničeho jsem neobtěžoval, vyjma nějakou pomoc chudé poutnici, jíž jsem na penězích něčím přispěl. Však ale nechal jsem tam Pánu Bohu a svatě Panně oběť drahocennou, tak že snad žádný z brněnských poutníků něco tak drahého neobtěžoval. A abys, čtenáři, věděl, co to bylo tak drahé, bylo to mé jedno oko.

Na zpáteční cestě jda od Egenburku již samotén, tu jedné noci hrozná bolest v něm byla, že spát jsem pro bolest nemohl a ráno již na ně nic neviděl. To tedy byla ta oběť, kterou Pán Bůh ode mne požádal... Když pak druhý den po ztrátě mého levého oka přišel jsem do Přímětic za Znojmem půl míle, v neděli, tu jsem slyšel čísti Evangelium o pohoršení, jak máme je hleděti odstranit, a že lepšší s jedním okem do nebe než s oběma do pekla.“

Více než 30 let nakupoval Šebastián Kubínek katolické knihy a nabízel je lidem, chodil v létě, v zimě od vesnice k vesnici, od města k městu nesusouc na zádech dřevěnou almárku plnou knih, žil při tom životem přísně odříkavým: nepil totiž nikdy lihových nápojů, nepožíval masitých pokrmů, léhal na holé zemi, dlouho do noci se modlil, zpíval nábožné písně, všude povzbuzoval lid i kněze k dobrému životu, a hlavně šířil dobré knihy.

I v posledních letech svého života chodil po Moravě a roznášel knihy. Také v červenci roku 1877, tedy v 78 letech vykonal pěší cestu: Brno – Líšeň – Šlapanice – Jiříkovice – Tvarožná – Újezd u Sokolnic – Šaratice – Vážany nad Litavou – Kobeřice – Kyjov – Bzenec – Polešovice – Boršice – Velehrad – Osvětimany – Koryčany – Kostelec – Ježov – Bohuslavice – Brankovice – Střílky – Litenčice – Vyškov – Ivanovice – Želeč – Pustiměř – Dědice – Rychtářov – Studnice – Drahaný – Protivanov – Sloup – Jedovnice – Křtiny – Adamov – Brno.

Při této chvályhodné činnosti nachodil přibližně 260 km a při tom často zdůrazňoval, že „šířit dobré knihy, to je moje svatá povinnost“.

Život Kubínekův byl nejen životem opravdového křesťana, toužícího po dokonalosti osobní, ale také životem apoštolským. Využil schopností, kterými ho Bůh obdaril, a považoval za svou povinnost šířit podle svých sil království Boží na zemi.

Vavřinečtí poutníci a Křtiny

Panování císaře Josefa II. (1780–1790) se nazývá dobou osvícenskou. Usiloval, aby církevní věci byly podřízeny státní moci, zakázal vyhlašovat klatby bez svolení císaře, omezil značně robotu a udělil náboženskou svobodu. V oné době bylo zavedeno tzv. Císařské posvícení, tj. hody třetí neděli v říjnu každého roku. Tyto hody se držely až do roku 1918. Mládež chodila ozdobena rozmarýnou se stužkou přišpendlenou na klopě kabátu.

Roku 1785 bylo v našem kraji veliké sucho, obilniny téměř všechny poschly a bylo rozhodnuto, že bude vykonána prosebná pouť do Křtin. Velká neúroda tedy byla na počátku dnes již tradiční Mariánské pouti.

Procesí věřících ze sloupské farnosti na Mariánské poutní místo do Křtin v 60. letech dvacátého století mělo svůj pevný řád a průběh vžité časem.

Po šesté hodině ranní a modlitbách ve sloupském chrámu vycházel průvod za zvuku zvonů z obce. Ministranti v čele nesli dřevěný kříž, za nimi chlapečci a malé družičky, muzikanti a sloupský kněz s ministranty, kteří nosili dvě korouhvičky. Kněz vyprovázel procesí, ale jen k lipám u Sloupských jeskyní, kde se rozloučil s poutníky a vrátil se zpět na požehnání.

U hotelu Broušek se vždy připojilo ještě několik vavřineckých poutníků. V průvodu chodili muži, ženy i svobodné dívky – družičky, které nosily bohatě nazdobenou dřevěnou sošku Panny Marie Bolestné, na níž byly zavěšeny bílé pentle, přidržívané šesticí dětí. Vše uzavíral šošůvský nebo vavřinecký koňský povoz.

Během průvodu se samozřejmě zpívaly mariánské písně, modlitby. Slova písní byla předříkávána „Staršími bratry“, zvanými též „předříkávači“, kteří měli také za úkol organizaci a vedení celého průvodu, čítajícího někdy i 200 věřících ze širokého okolí. Předříkávači, coby neodmyslitelná součást poutí, zodpovídali za pořádek i šťastný návrat domů. Přibližně 17 km dlouhá pěší pouť příjemně ubíhala při modlení a zpívání střídavě s pauzou, kdy se pouze šlapalo po silnici nebo lesních či polních cestách naší krásnou přírodou. Od Sloupu přes Ostrov do kopce „Hložek“ a dál již příjemnějším terénem se přecházívало přes vilémovskou plošinu do Jedovnic a dále po silnici při samém okraji lesa až do Křtin na Mariánskou pouť.

Na začátku obce byli poutníci očekáváni sloupským knězem, který po již zmiňovaném časném vyprovázení poutníků sloužil ranní mši a poté byl vždy a včas osobním automobilem přivezen za svými farníky

do Křtin. Tam již od samého rána přicházela procesí z mnoha farností.

Poutní místa se stávala centrem společenského života, protože tam přicházelo mnoho lidí a tak přijížděli i obchodníci se svými stánky, kde prodávali různé dárky, růžence, svíčky, svaté obrázky. K poutím patří i dnes zábavné atrakce a občerstvení. Ne jinak tomu bylo a je i ve Křtinách.



Sloupští farníci prochází Ostrovem u Macochy

Účastí na požehnání po jedné hodině odpolední pro sloupské farníky pouť vyvrcholila. Po občerstvení na duchu i na těle následovalo pěší putování zpět.

Protivanovští

Z našeho blízkého okolí byli a stále jsou jedni z nejznámějších poutníci z Protivanova, kteří jsou mimo jiné také proslulí svérázným a nezaměnitelným horáckým nářečím.

„Náš kraj na vršičko drahanských kopcu bel chodé. Kamenice v prostředko kamenitých poliček, meze z materiódóškó a hnízóčkó trávó, vo kerí se při žati voklólke článke. Kamenity ceste, mračna div že se zde nezahákla vo jedle, boke a smrke na Skalách, věčné větr. To je náš kraj. Pro jiny drsné, pro nás Horáke spíš měkóčké, he deš na polo ščerchá dost kameni, he deš nám větr pořát chlópe vlase...“

Na jedno zvláštní procesí z počátku minulého 20. století vzpomíná Josef Nečas z čp. 35 (u „Vavřínů“). Za již podzimního, méně přívětivého počasí po tradičním odpočinku při bohoslužbách v sloupském chrámu, ale i podle zaběhnutých zvyklostí s občerstvením a nákupem toho nejnnutnějšího u místních obchodníků, se vydalo nadšeně celé procesí na Mariánskou pouť do Vranova u Brna. Cesta od Sloupu vzhůru směrem k Vavřinci probíhala již za modlení a zpěvů nábožných písní, které se rozléhaly po celém okolí.

To už většina dětí z Vavřince zaslechla a sbíhala se k polní cestě pod vesnici, aby podle svého přivítala vzácné poutníky. Ať už bylo bláto, teplo nebo zima, některé děti se schválně ušpinily, v rychlosti poschovávaly své boty a části už tak skromného oblečení. Bosé a v kleče za velmi hlasitého modlení, předstírajíc chudobu, hlad a bídu, vyčkávaly příchodu prvních poutníků. Samozřejmě, že takových podvodníků nebylo mnoho, naopak – byli to většinou ti, kteří nikdy žádnou bídou netrpěli. Ty slušnější děti, jichž byla většina, se za své falešné vrstevníky styděly. Ale na vymodlených svatých obrázcích a především (pro děti na tehdejší dobu vzácných) cukrovinkách si s velkou chutí a radostí bez rozdílu pochutnávaly úplně všechny.

Podobná situace se určitě opakovala nejen u nás, protože děti jsou všude stejně vynalézavé.

Pobožnost za dokonanou žeň

Od nepaměti až do konce 30. let minulého 20. století se konala ve Vavřinci a také ve Sloupu, v Němčicích, v Šošůvce a snad ve všech okolních vesnicích rájeckého panství dnes již dávno zapomenutá slavnost.

Dříve si lidé více vážili života, měli úctu k přírodě a na rozdíl od dnešní doby byli většinou velmi pracovití a zbožní. Na potvrzení těchto slov uvádíme vzpomínku starousedlíka Antonína Štolpy z čp. 61 – pamětníka těchto již zaniklých slavností.



Když skončily žně, pro rolníky, sedláky, zkrátka vavřinecké zemědělce, byla při nejbližší nedělní bohoslužbě ve Sloupě oznámena Pobožnost za dokonanou žeň.

Slavnost začínala ve všední den v odpoledních hodinách u místní zvoničky – za účasti faráře, ministrantů, většiny občanů a mnoha dětí. Po menší bohoslužbě u zvoničky následovalo obcházení všech vavřineckých křížů a božích muk, které byly ozdobeny obrázky svatých a také dožínkovými

věnečky upletenými ze všech druhů obilí, do kterých se vpletly různé polní květiny jako chrpa, vlčí mák a koukol.

Při každém zastavení u božích muk a kříže bývala pobožnost. Ukončení tradiční slavnosti na vavříneckých polnostech bývalo na loučkách za vesnicí u Bílého kříže. Následovala pěší cesta všech zúčastněných přes Hrubý kopec do sloupského kostela, kde byla Pobožnost za dokonanou žeň zakončena Mší svatou.

Z ČINNOSTI MÍSTNÍ SKUPINY SDRUŽENÍ KATOLICKÉ OMLADINY ZA ROK 1937

Předseda: Jarůšek Jaromír („Kašparů“), čp. 4

Místopředseda: Kučera Jan („Honzíků“), čp. 7

Jednatel: Štolpa Rudolf, čp. 43

Pokladník: Ševčík Rudolf („Béčků“), čp. 14

Místní skupina katolické omladiny má 35 členů – 24 hochů a 11 dívek, z toho je 7 členů ve Všeodborovém sdružení křesťanského dělnictva a zaměstnanectva a 5 členek je ve Svazu katolických žen a dívek. Mládež je pouze zemědělská a dělnická.

Činnost v průběhu r. 1937:

Společné Svaté přijímání	3 x
Duchovní cvičení	1 x
Členské schůze	12x
Výborová schůze	2 x
Návštěva divadla	2 x
Společná návštěva poutí	3 x
Společné vycházky	4 x
Společně na taneční zábavě	1 x
Společně na slavnostech	2 x

Majetek skupiny:

Hotovost	61,70 Kč
Jeviště o 4 proměnách v ceně	1.600 Kč
Knihovna: 83 knih v ceně	850 Kč
- dluhy: nedoplatek na ústředí	50 Kč
Vklady v r. 1937 na činnost	1.612,85 Kč



Členky Svazu katolických dívek – zleva doprava stojí:

Kučerová Jiřina čp. 16 – provdaná Kuchařová – Sloup

Mikulášková Květa čp. 12 – provdaná Moravcová – Vavřinec čp. 12

Kučerová Anna čp. 16 – provdaná Nečasová – Vavřinec čp. 40

Vymazalová Anežka čp. 69 – zemřela svobodná

Vymazalová Marie čp. 69 – provdaná Kakáčová – Vavřinec čp. 37

Kučerová Růžena čp. 16 – provdaná Pokorná – Holešín

Vymazalová Anna čp. 44 – provdaná Petlachová – Vavřinec čp. 23

SELSKÉ HLASY

Tak jako v jiných částech našeho moravského venkova se i u nás ve Vavřinci na počátku 20. století začala organizovat zemědělská část obce.

Místní skupina Sdružení venkovské omladiny na Moravě a ve Slezsku vznikla ve Vavřinci v r. 1910. Za první světové války přestala vyvíjet, tak jako jiné organizace v obci, činnost a v roce 1925 zanikla. V roce 1929 byla obnovena a zakrátko byla přetvořena na místní skupinu Sdružení katolické omladiny. Místní Družina katolických zemědělců vznikla v roce 1922, Svaz katolických dívek ještě později.

Z nemnoha dochovaných dokumentů zde uvádíme dále např. autentický text ze zápisu o činnosti katolické omladiny nebo z roku 1936 článek v krajských novinách o velkolepé oslavě při oficiálním otevírání nově zbudovaného parku ve Vavřinci.

SELSKÉ HLASY

Noviny věnované potřebám a zájmům našeho venkova a středních stavů.
Organ Svazu lidových zemědělců československých.

Vychází jednou týdně

Vychází každou středu — Redakce
Telefon 14126. — Číslo posla: 47
ukázkou zaslaná, jest považováno

Agrárnícké vládě u nás Nelze trpětí řádit

Rebrojte v koalici i republikánského senátora. Rebrojte v rozdomčovány v tisku, který přináší se proti lidové straně sedou ministru dr. Celá veřejnost je krucováni histor s prezidentkou v republikánských tis svrhnutí hanbu. Všem proto, aby se v této věci i senát, i vláda i ná venském. Nel nky hádat. Kd dou jejich pter museli bychom vyplňovat jen jejich stoky. Sdělíme svůj jak to 11. září bylo.

Vláda vydá tuto zprávu: možná sch vru ministr Milana. Hrd odstoupí, usazení př publiky. Pa nepříjal.

Co třetí tisku. Reh Vyřídil a. 221 ty „Veřejí co se teh stal gro stoltitru s posl. „Dr. 1935 krajní, nistě. „U dovi muni dy 5 u ní

A jaká jest pravda. Nemůžete bohužel v republiky. Rebrojte v rozdomčovány v tisku před prezidentkou volbou. abychom ukázali skutečný post. republikánských klubů v Národním shromáždění. Štvanice Vraného: shromáždění. Sdělíme svůj jak to 11. září bylo.

otisková. Uvažoval jsem: ubrádím se mu. Uvažoval jsem: ubrádím se mu. Uvažoval jsem: ubrádím se mu. Uvažoval jsem: ubrádím se mu.

zizeno. Uvažoval jsem: ubrádím se mu. Uvažoval jsem: ubrádím se mu. Uvažoval jsem: ubrádím se mu. Uvažoval jsem: ubrádím se mu.

navštíviti opět. Uvažoval jsem: ubrádím se mu. Uvažoval jsem: ubrádím se mu. Uvažoval jsem: ubrádím se mu. Uvažoval jsem: ubrádím se mu.

Uvažoval jsem: ubrádím se mu. Uvažoval jsem: ubrádím se mu. Uvažoval jsem: ubrádím se mu. Uvažoval jsem: ubrádím se mu.

Uvažoval jsem: ubrádím se mu. Uvažoval jsem: ubrádím se mu. Uvažoval jsem: ubrádím se mu. Uvažoval jsem: ubrádím se mu.

Uvažoval jsem: ubrádím se mu. Uvažoval jsem: ubrádím se mu. Uvažoval jsem: ubrádím se mu. Uvažoval jsem: ubrádím se mu.

Uvažoval jsem: ubrádím se mu. Uvažoval jsem: ubrádím se mu. Uvažoval jsem: ubrádím se mu. Uvažoval jsem: ubrádím se mu.

Uvažoval jsem: ubrádím se mu. Uvažoval jsem: ubrádím se mu. Uvažoval jsem: ubrádím se mu. Uvažoval jsem: ubrádím se mu.

Manifestace katol. horáckého lidu v Mor. Krasu.

Nejčilejší skupina katol. Omladiny v Mor. Krasu v obci Vavřinci uspořádala v neděli 7. června t. r. významnou slavnost odevzdání nové zbudované parku do ochrany obce vavřinecké. Třebas zlověstné nrahy vestiti děst, který započeti slavnosti zmařil, sesšlo se z celého kraje do Vavřince mnoho lidu. Pořad slavnosti musel býti změněn. Slavnost zahájena byla předčtou Omladiny p. Kučera, který uvítal vzácné hosty, čes. občana Vavřince posl. Šamalika, zem. posl. Ing. R. Sochorce, p. lesmistra Lad. Sobotku z Rájce, dp. faráře ze Sloupa a j. hosty a předal řízení slavnosti protektoru posl. Šamalíkovi.

Posl. Šamalík poděkoval Omladině za tak významný úsek práce zřízení sadů a parku, poděkoval za čestné občanství a protektorát slavnosti.

Pan předseda Kučera tklivým proslovem odevzdal Omladinou nové zřízení park v ochranu obce.

Pan starosta obce Kučera vřele Omladině poděkoval za veliké oběti pro zvelebení rodné obce. Relnický syn p. Stolpa pronesl promyšlenou řeč o pracích vavřinecké Omladiny.

Děvuška Kučerova v hor. kroji pozdravuje posl. Šamalika a děkuje mu tklivými slovy za životní práce a přebírá mu překrásné zhotovený symbol plátnu, aby jako starý oráč vytrval v brázdě, kterou po 35 let ve Svazu lid. zemědělců věrně táhne. Děvuška Musilova předala p. Ing. R. Sochorcevi kalamář.

Posl. Šamalík překvapen nadšenými projevy potlesku a uznání,

vřele děkuje: „Kde se pěstují krásné květy a stromy, tam jsou dobří lidé. Dokazujete to dnes. Přijali jste mě za svého občana,“ pravil posl. Šamalík. „a já zůstanu vašimi!“

Nato uděluje slovo p. posl. Ing. Sochorcevi, který byl uvítán nadšeným potleskem. Mladý řečník, na kterého se celý kraj těšil, nezklamal.

Ocenil práci Omladiny vavřinecké a vděčnost kraje ke svému rodákovi posl. Šamalíkovi. Probral otevřeně programový postup lidové strany v důležitých otázkách dneška.

Bouřlivý potlesk byl mu odměnou katol. horáků.

Posl. Šamalík navázal na jeho promluvu řeč a pojednal o projevovaných otázkách v Národ. shromáždění, při čemž zaujal stanovisko strany s plným souhlasem lidem přeplněného sálu. Zatím se vyčistilo a od Jelínků rozvinul se veliký průvod obcí k pomníku padlých za řízných pochodů hudby.

V čele průvodu nesen byl krásový prapor. Děvuška v kroji pronesla precitěnou řeč na padlé hrdiny vavřinecké, poločila věnec k pomníku a hudba zahrála národní hymnu a hymnu zborovskou. Průvod znova prošel Vavřincem a stanul v novém parku. Zde předvedla Omladina „Besedu“, načež u Jelínků konala se srdečná zábava.

Slavnost ve Vavřinci mohla býti obrovskou, kdyby deštěv počasí jí nebylo zkazilo. Ale i tak byly slavnosti vavřinecké veliké a krásné.

Omladina vavřinecká jest vzorem celému kraji!

l do
am
ife
sal.
tol.

desa
sedovi
š
ni de
řítiti
zůstane
aby byl
lečtvi o
skuteč
i sam př

lobě rep.
stisknutím
since min.
inistr z
Berkevi.
res agrár.
sedání rep.
dění v noč.
bou, v něm
práv. našel
zbám. Mar
Jody dot

ni náš stán
objektivní
dek o ja

!

Šama
š.

znamný
v roce
Velehrad
ada Katol
tomno j
š. Z těch
o válka s
nici. Na
ze prví
iny na pe

u příležitosti sjezdu
českého rolnictva n

Drobnosti z Pamětních knih

Na tomto místě jsou uveřejněné zápisy z Pamětních knih, které popisují různé události mající spojitost s tematikou obsaženou v této publikaci.

- *Roku 1866 šlo procesí z Řečkovic do Sloupa, na Květní pátek k pobožnostem. Když se vracelo ze Sloupu bylo nuceno se zastavit na humně patří k usedlosti č. 10 ve Veselici. Několik poutníků bylo stíženo prudkými bolestmi a dva poutníci na místě zemřeli.*
- *Když byla postavená ve Veselici nová kaplička v roce 1883 před domem čp. 23, odbyvala se v neděli mše za účasti mnoho občanstva i z celého okolí. Modlení vedl starší bratr Nečas z čp. 6, který všechny úkony při pohřbech a poutích, dělal zadarmo, od nikoho nezal ani krecaru. Jinak byl veselý člověk, u zábav chodil první do kola, tančival bosý, vždy a všude uměl udělat veselou zábavu.*
- *Zvláštní posláni měli zvoníci, byl jim svěřen úkol vyvánět zemřelému hned toho dne, pak druhé dne, po smrti možná co nejdříve, aby jeho duše se netrápila, mohla se dostat rychle do očiště. Nesměli vyzvánět samovrahům, jinak by se sami vystavovali nebezpečí, že budou hromem, bleskem nebo krupobitím usmrceni. V minulém století ve Veselici zvoník byl znalý tajemného a závažného zařikávadla, které bylo třeba uplatnit, když letní bouře hrozila strašnými blesky a nastalo krupobití. V dané těžké chvíli zvoník po šturmování vyšel ze zvonice v dešti a v tom dopuštění odřikával tajemná slova a nesměl se ani jediným slovem splést, jinak by jej kroupy utloukly. Ve Vavřinci bylo odzvoněno dítěti, které spadlo do rybníka a utonulo a poněvadž zvoník si nebyl vědom, že neměl zvonit, zvonek spadl. Zmíněný byl nějak vesničany napomínán, aby toho vícekrát nedělal i když dítě samovrahem žádným nebylo.*

Autentické texty ze zajímavé i velmi pohnuté minulosti sloupské farnosti.

- *V roce 1866 plno pohromy velmi krutě stihla farnost sloupskou invazí pruskou, ale i cholera a jež po příchodu se povážlivě rozmohla a deset procent obyvatelstva farnosti do hrobu zklátila.*
- *V roce 1911 v měsíci srpnu nechali manželé Karel a Marie Hasoňovi (strojnický zámečnický mistr) ze Sloupa svým nákladem postaviti nový železný kříž u lip. Kříž, který před léty zbudoval a tom místě postavil Vincenc Veselý hostinský ze Sloupa byl neopravený a sešlý a nikdo se k opravě onoho kříže najmě z rodiny Veselých neměl. Zbudovatel nového kříže Karel Hasoň navrhl v sezení obecního výboru, aby nový kříž byl pořízen na obecní náklady. Avšak většina členů obecního výboru návrh ten zamítla – „Kdežpak postavit nový kříž, vždyť tím by se sloupští pokrokáři prohřešili proto pokroku!!“. Naštěstí však jsou lidé to do Sloupa přivandrovali. Následkem uminil si Karel Hasoň, že nový kříž zbuduje na své útrapy. Nový kříž vyžadoval náklad 700 kor. Karel Hasoň zavázal se též za sebe a své potomky, že když by toho třeba bylo, nový kříž opravovati a když by tak sešel, že by bylo nového kříže třeba, že se o zbudování nového kříže postarají. Zmíněný kříž byl na svátek narození Panny Marie 8. září podepsaným farářem slavnostně posvěcen – Josef Sychra, farář.*



ZÁVĚREM

Když projíždíme městy i vesnicemi, většinou si všímáme, jak místní pečují o svoje památky – zda je to jen nějaká zanedbaná stavba, či skutečně zářící dominanta. Podle toho také dost často hodnotíme místní obyvatelstvo a při pohledu na naše nádherné a udržované kapličky ve Vavřinci, Veselici a Suchdolu, ale i další drobné sakrální stavby, je vidět zájem a starostlivost místních obyvatel. To platilo v dobách minulých a s radostí můžeme říct, že to platí i v době dnešní. Nezáleží až tolik na tom, kdy byly jednotlivé stavby postaveny, ale spíš je potřeba ocenit péči občanů, díky nimž se dochovaly až do dnešních dnů.

Burget Rostislav

Prameny a použitá literatura:

Vlastivěda Moravská	Knies Jan
Městečko Rájec 1913	Taufer František
Hraběnka Karolína z Roggendorfu	Zouharová Eva, Soldán Ladislav
Památník pro obce Vavřinec, Veselice, Suchdol a Nové dvory	Sedlák Robert
Školní kronika Obecné školy Vavřinec	
Kronika farnosti Petrovice	
Pamětní kniha obce Vavřinec	
Pamětní kniha obce Veselice	
Pamětní kniha obce Suchdol	
Kronika sloupské farnosti	
Archiválie a dokumenty	MZA Brno
Wikipedie	
Stromy v okolí Blanska	Kala František
Kapitoly z dějin Vavřince	MNV Vavřinec
Střípky z naší minulosti	Obec Vavřinec
Informační zpravodaj obce Vavřinec	Obec Vavřinec
Zpravodaj městyse Protivanov	Městys Protivanov
Církev a vlast	Soldán Ladislav
Rodinný archiv	Burget Rostislav st.

Autoři fotografií:

Burget Rostislav st., Kakáč Jan st., Novotný Miloslav st.

Poděkování

Autoři děkují všem občanům za poskytnutí písemných i obrazových materiálů, osobních vzpomínek a připomínek, bez nichž by tato publikace nemohla vzniknout. Za všechny jmenujeme:

Blažková Anděla (Vavřinec čp. 50), Jarůšková Ludmila (Veselice čp. 11), Kakáč Josef (Veselice čp. 71), Kakáčová Marie (Vavřinec čp. 37), Kakáčová Marie st. (Vavřinec čp. 69), Kakáč Jan st. (Vavřinec čp. 37), Kakáč Jan st. (Vavřinec čp. 69), Kakáč Jan (Vavřinec čp. 90), ing. Kakáč Zdeněk (Vavřinec čp. 90), Kovaříková Marta (Vavřinec čp. 27), Moravcová Květa (Vavřinec čp. 12), Nečas Alois (Vavřinec čp. 98), Nečas Ladislav (Vavřinec čp. 86), Nečas Milan (Vavřinec čp. 80), Petlachová Anna (Vavřinec čp. 23), Mgr. Pokorná Anna (Vavřinec čp. 35), Ševčík Jaroslav (Vavřinec čp. 9), Štolpa Antonín (Vavřinec čp. 61), dále Svoboda Pavel – Městská knihovna Blansko, Kozel Josef – soudní znalec a kamenosochař, Dokoupilová Anna – Místní knihovna Protivanov, Tříška Břetislav – kronikář z Rájce-Jestřebí, Nečas Zdeněk – kronikář z Petrovic a Mgr. Nečasová Eva – ředitelka Muzea Blansko.

Zvláštní poděkování patří Iloně Šindelkové (Vavřinec čp. 84), Mgr. Anně Pokorné (Vavřinec čp. 35), Mgr. Martě Antonínové z Adamova a Janě Příkrylové (Vavřinec čp. 75) za korekturu textů.

Poděkování patří i Janě Koudelkové z Lipovce za zpracování mapky cesty poutníků do Mariazell.



Tato publikace byla vydána za finanční podpory STAVKOM, spol. s r.o. Nádražní 1332/32, 680 01 Boskovice; tel.: 516 453 555, 516 454 594; fax: 516 454 215; e-mail: info@stavkom.cz; <http://www.stavkom.cz>

Tato publikace byla vydána za finanční podpory REISTAV CZ s.r.o., Pražská 330/37, 679 61 Letovice, tel.: 516 412 054, 737 287 851, e-mail: reistav@seznam.cz



Sakrální stavby ve Vavřinci a okolí

© 2012 Burget Rostislav st., Novotný Miloslav st.
Vydáno při příležitosti požehnání opraveným sakrálním
stavbám dne 26.5.2012 na území obce Vavřinec.

Vydání první, náklad 200 ks

